

平成 29 年度
事業 報告 書

社会福祉法人 倶知安福祉会

特別養護老人ホーム 羊蹄ハイツ
羊蹄ハイツ短期入所生活介護事業
デイサービスセンター 羊蹄ハイツ
羊蹄ハイツケアプランニングセンター
グループホーム 羊蹄

平成 29 年度 事業報告について

社会福祉法人俱知安福祉会は昭和 56 年 9 月 3 日厚生大臣の設立認可を受け、第一種社会福祉事業として昭和 57 年 10 月 5 日に特別養護老人ホーム羊蹄ハイツを開設。社会的ニーズに対応すべく在宅高齢者入浴サービス事業や短期入所事業を始めとする在宅福祉サービスを実施すると共に、高齢者保健福祉 10 ケ年戦略に呼応して施設福祉と在宅福祉の一元的運営を目指し、特別養護老人ホームの増床兼ねて第二種社会福祉事業であるデイサービスセンターと短期入所事業専用居室の設置、並びに重度要介護高齢者対応の個室整備を図って参りました。

以来、地域社会における「高齢者の自立支援」を具現化すべく、施設利用者と地域住民とが相互に支えあえる拠点として地域交流ホームを併設し、地域住民の集会やボランティア活動の場として運用を開始。

平成 15 年度には「認知症高齢者グループホーム羊蹄」を地域住民の居住地域内に新築整備し、地域密着型在宅福祉施設として位置づけ、施設利用者と職員・地域住民が協同参画をする新規事業として運用を開始、また社会的ニーズに呼応するかたちで平成 18 年度には本施設の増床整備をすると共に、特別養護老人ホームの既存建物の一部を住居部門とパブリック部門とに区分け、ユニットケア実践施設としての内部改修を行うなど、施設利用者と職員が寄り添いながら生活を共にするファミリーケアを実践。併せてソフト部門では介護の数値化により介護業務を科学的に理論整備し、介護従事者の負担軽減に努めて参りました。

高齢者福祉はこれまでの施設福祉から在宅福祉へと一層のシフトを求められ経営基盤の困難性が増す中、現状は重度要介護者を始めとする認知症高齢者といった方達の増加の一途に加え介護人材確保など、喫緊課題が山積する状況下にあって行政・医療・福祉等が横断的に一体となり地域住民の皆様と共に課題抽出をするなど問題を共有することを主軸として介護実践を行ってまいりました。

超高齢社会下では、特に地域住民と共に創造し行動することが求められて参ります。施設が有している専門的設備や人的資源を地域における有用な資源として社会還元することがこれまでも増して社会福祉法人としての使命であることに鑑み、行政を始めとし関係団体等と協同しながら事業の透明性と公益性に配慮し、より社会への貢献度合を高めて参ります。

平成 29 年度事業を終えるにあたり、関係各位のご支援に衷心より感謝申し上げます、報告いたします。

平成 30 年 3 月

社会福祉法人俱知安福祉会 理事長 追立 正夫

目 次

	ページ数
1. 理事会開催状況	1～2
2. 内部監査実施状況	3
3. 評議員会実施状況	3
4. 法人組織体制	4
5. 特別養護老人ホーム羊蹄ハイツ運営状況	4
(1) 設置運営の法的根拠と施設の目的	
(2) 施設職員配置状況	
6. 特別養護老人ホーム羊蹄ハイツ利用者の状況	5～8
(1) 入所者の月別状況表	
(2) 要介護度別利用者の状況	
(3) 異動状況内訳	
(4) 傷病別入院者数	
(5) 利用者の年齢構成	
(6) 在所期間別利用者数	
(7) 入所待機状況	
7. 特別養護老人ホーム羊蹄ハイツ月別運営状況	9～11
8. 羊蹄ハイツ短期入所生活介護事業所	12
(1) 短期入所利用状況	
9. デイサービスセンター 羊蹄ハイツ運営状況	13
(1) デイサービスセンターの目的	
(2) 施設職員配置状況	
10. デイサービスセンター羊蹄ハイツ利用者状況	13～14
(1) 利用者状況	
(2) 登録廃止者内訳	
(3) 利用者介護度別状況（延べ利用者人員）	
11. 羊蹄ハイツケアプランニングセンター運営状況	15
(1) ケアプランニングセンターの目的	
(2) 職員配置状況	
(3) 利用者の状況	
12. グループホーム羊蹄運営状況	16
(1) 施設の目的	
(2) 施設職員配置状況	
(3) 送迎車両整備事業	
13. グループホーム羊蹄入居者状況	17
(1) 入居者移動状況	
(2) 入居者介護別状況	
(3) 入居者年齢構成	
14. ボランティア活動状況	18
(1) 月次別活動状況	
15. 地域住民との交流状況	18
16. 実習生等受け入れ状況	18

1. 理事会開催状況

法人の決定機関である理事会は、定例、又は理事長が必要と認めるとき随時文書をもって審議内容を提示し招集、理事定数3分の2以上の出席をもって開催し、審議決定をしております。

回数	開催年月日	理事出席人数	主たる審議事項(報告事項含む)
1	29.4.1	理事 7名 監事 2名	1.評議員会議決事項報告について 2.理事長の選定について 3.副理事長の選定について 4.費用弁償に関する規定の一部改正について 5.その他について
2	29.5.23	理事 7名 監事 2名	1.平成28年度 全期法人決算監査報告について 2.平成29年度 油脂入札結果報告について 3.平成28年度事業報告について 4.平成28年度決算について 5.次期理事候補者推薦について 6.次期監事候補者推薦について 7.その他について
3	29.6.12	理事 7名 監事 2名	1.評議員会議決事項報告について 2.倶知安福祉会理事長の選定について 3.倶知安福祉会副理事長の選定について 4.特別養護老人ホーム 羊蹄ハイツ施設長の選任について 5.旅費規程の一部改正について 6.その他について
4	29.9.8	理事 7名 監事 2名	1.平成29年度 理事長業務執行報告について 2.平成29年度 第1四半期法人・施設監査報告について 3.経理規程の一部改正について 4.その他について
5	29.11.29	理事 7名 監事 2名	1.平成29年度 第2四半期法人・施設監査報告について 2.平成29年度 除雪委託業者選定報告について 3.平成29年 福祉サービス相談委員会及びグループホーム運営委員会活動状況報告について 4.特別養護老人ホーム羊蹄ハイツ 照明LED化工事に係る契約締結について 5.グループホーム羊蹄 送迎福祉車両整備事業に係る契約締結について 6.平成29年度 第1次補正予算(案)について 7.外国人技能実習生、及び外国人留学生の受け入れについて

			8.奨学金貸付規程の一部改正について 9.その他について
6	30.2.23	理事 7名 監事 2名	1.平成 29 年度 第 3 四半期法人・施設監査報告について 2.平成 28 年度 社会福祉施設に係る指導監査結果、及び介護保険施設等実地指導監査の結果報告について 3.平成 29 年度 地域密着型サービス事業所実地指導結果報告について 4.グループホーム羊蹄 労働基準監督署立ち入り調査結果報告について 5.平成 29 年度 介護職員処遇改善加算にかかる 3 月期賞与支給について 6.俱知安福祉会給与規程の一部改正について 7.特別養護老人ホーム羊蹄ハイツ シャワーベッド整備について 8.平成 29 年度 第 2 次補正予算(案)について 9.平成 30 年度 油脂見積合参加業者の選定について 10.建設推進委員会の発足について 11.その他について
7	30.3.29	理事 6名 監事 2名	1.平成 29 年度 理事長業務執行報告について 2.平成 30 年度 油脂納入業者見積合結果報告について 3.平成 29 年度 公益財団法人 中央競馬馬主社会福祉財団助成事業完了報告について 4.平成 30 年度 事業計画 (案) について 5.平成 30 年度 予算 (案) について 6.給与規程の一部改正について 7.就業規則・有期職員就業規則の一部改正について 8.服務規程の制定について 9.各事業所運営規程の一部改正について 10.その他について

2. 監査会実施状況

監事は、会計年度四半期毎に法人の財産内容と会計事務及び一般業務の執行内容等を監査し、文書をもって理事長に報告しております。

実施年月日	出席数	実施場所	監査内容
平成29年 5月19日	2	特別養護老人ホーム 羊蹄ハイツ	1. 平成28年度 全期一般会計・特別会計執行状況 2. 平成28年度 全期施設運営状況 3. 平成28年度 全期入所者処遇状況及び預り金管理状況
7月24日	2	特別養護老人ホーム 羊蹄ハイツ	1. 平成29年度 第一四半期一般会計・特別会計執行状況 2. 平成29年度 第一四半期施設運営状況 3. 平成29年度 第一四半期入所者処遇状況及び預り金管理状況
10月25日	2	特別養護老人ホーム 羊蹄ハイツ	1. 平成29年度 第二四半期一般会計・特別会計執行状況 2. 平成29年度 第二四半期施設運営状況 3. 平成29年度 第二四半期入所者処遇状況及び預り金管理状況
平成30年 1月23日	2	特別養護老人ホーム 羊蹄ハイツ	1. 平成29年度 第三四半期一般会計・特別会計執行状況 2. 平成29年度 第三四半期施設運営状況 3. 平成29年度 第三四半期入所者処遇状況及び預り金管理状況

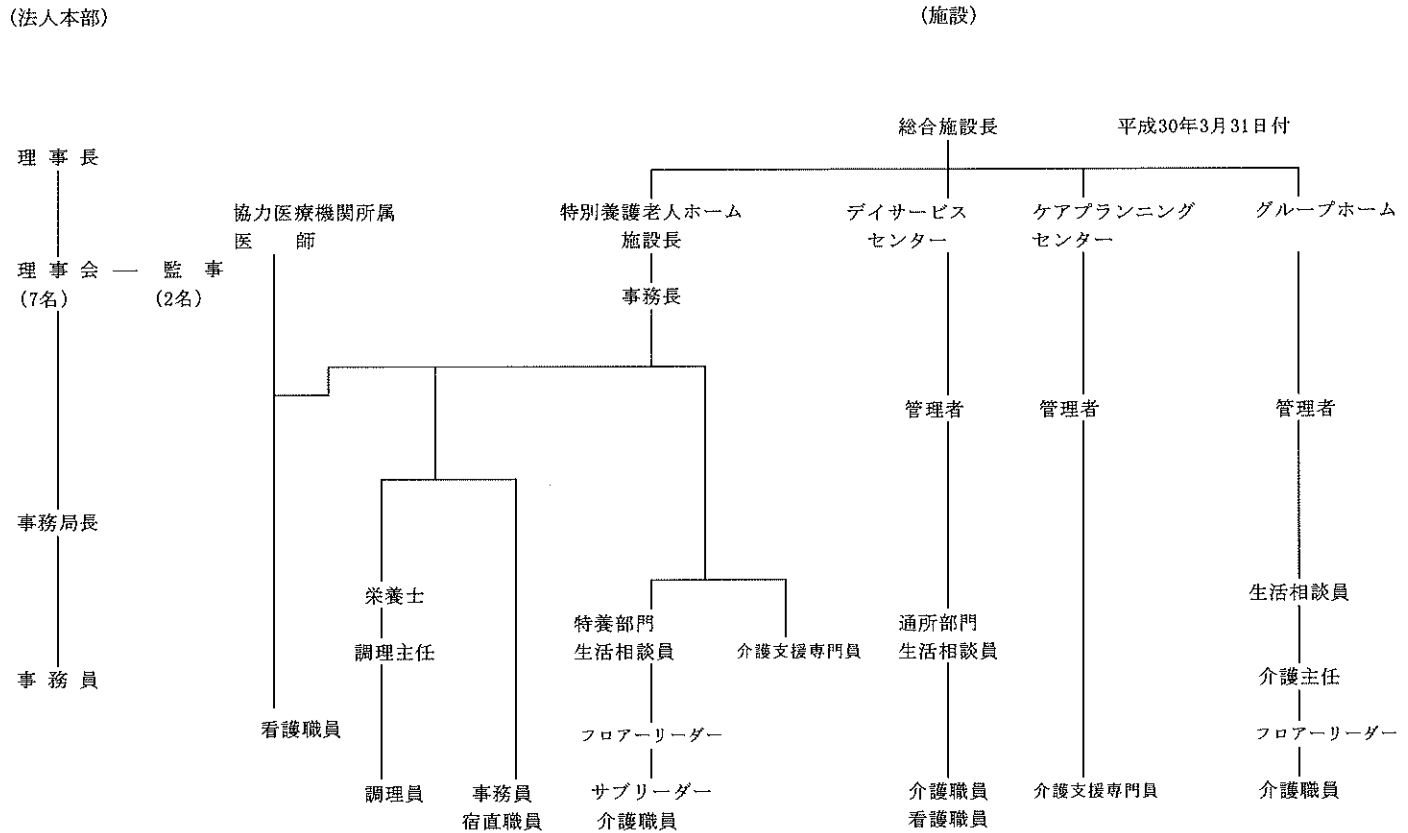
3. 評議員会実施状況

評議員会は、法人運営の基本ルール・体制の決定と事後的な監督を行う機関と位置づけられ、必置の議決機関となっております。

実施年月日	出席数	実施場所	主たる審議事項
平成29年 4月1日	7	特別養護老人ホーム 羊蹄ハイツ	1. 倶知安福祉会理事の選任について 2. 倶知安福祉会監事の選任について 3. 役員及び評議員の報酬並びに費用に関する規程の制定について 4. その他について
6月12日	8	ホテル第一会館	1. 平成28年度 全期法人決算監査報告について 2. 平成28年度 事業報告について 3. 平成28年度 決算報告について 4. 理事の選任について 5. 監事の選任について 6. その他について

4. 法人組織図

社会福祉法人 俱知安福祉会組織機構図



5. 特別養護老人ホーム羊蹄ハイツ運営状況

(1) 設置運営の法的根拠と施設の目的

福祉サービスを必要とする要介護高齢者が心身ともに健やかに育成され又は、社会・経済・文化その他あらゆる分野の活動に参加する機会を与えられるとともに、その環境、年齢及び心身の状況に応じ総合的に福祉サービスが提供されるように援助することを目的とする。

(2) 施設職員配置状況

平成30年3月31日付

職 種	施設長	医師	事務員	相談員	介護支援 専門員	介護員	看護師	栄養士	調理員	宿直員	計
配置基準数	1	1	1	1	1	23	3	1	4	1	37
常勤	1	0	2	1	1	12	3	1	3	0	24
非常勤	1	1	0	0	0	20	3	0	3	2	30
計	2	1	2	1	1	32	6	1	6	2	54

6. 特別養護老人ホーム 羊蹄ハイツ 利用者の状況

羊蹄ハイツの利用者定員は70名ですが、平成29年度の利用者動向、及び平成29年度3月現在における利用者の状況は次の通りであります。

(1) 入所者の月別状況表

月	定員		当月		当月		居室別		実人員	稼働率
			入所者	退所者	入院者	外泊	個室	多床室		
平成29年 4月	2,100	人数	3	2	7	0	3	67	1,983	94.4%
		延人数	41	6	94	0	90	1,893		
5月	2,170	人数	1	1	5	1	3	67	2,106	97.0%
		延人数	22	9	62	1	93	2,013		
6月	2,100	人数	3	3	9	0	3	67	1,975	94.0%
		延人数	44	21	117	0	90	1,885		
7月	2,170	人数	3	5	8	1	3	67	2,025	93.3%
		延人数	49	28	70	3	93	1,932		
8月	2,170	人数	2	0	12	1	3	67	2,060	94.9%
		延人数	62	0	109	1	93	1,967		
9月	2,100	人数	0	0	12	1	3	67	1,947	92.7%
		延人数	0	0	152	1	90	1,857		
10月	2,170	人数	2	4	10	1	3	67	1,993	91.8%
		延人数	17	11	146	1	64	1,929		
11月	2,100	人数	3	1	6	0	3	67	2,037	97.0%
		延人数	69	2	49	0	65	1,972		
12月	2,170	人数	1	1	9	2	2	68	2,060	94.9%
		延人数	18	0	104	5	62	1,998		
平成30年 1月	2,170	人数	1	2	4	3	2	68	2,069	95.3%
		延人数	18	13	80	7	62	2,007		
2月	1,960	人数	1	1	2	0	2	68	1,956	99.7%
		延人数	28	28	3	0	56	1,900		
3月	2,170	人数	1	0	6	0	2	68	2,061	94.9%
		延人数	31	0	109	0	62	1,999		
合計	25,550	人数	21	20	90	10	32	808	24,272	95.1%
		延人数	399	118	1,095	19	920	23,352		

(人)

(2) 要介護度別利用者の状況

(人)

	要介護1	要介護2	要介護3	要介護4	要介護5	合計
H29.4	4	6	18	23	17	68
5	4	5	20	21	18	68
6	3	6	21	22	16	68
7	3	6	23	21	14	67
8	3	6	24	22	14	69
9	3	7	22	22	15	69
10	3	8	20	21	16	68
11	3	9	19	24	15	70
12	3	10	18	23	16	70
H30.1	3	11	18	20	17	69
2	3	11	19	20	17	70
3	3	10	18	21	18	70
月平均	3	8	20	22	16	68.8
比率	4%	12%	29%	32%	23%	100%

平均介護度 3.6

(昨年度平均介護度 3.5)

(3) 異動状況内訳

①新規入所者 入所前待機場所

	在宅	病院	老健	GH	特養
男性	4	3	0	0	0
女性	12	1	0	1	0
計	16	4	0	1	0

②退所理由

	施設内死亡	入院中死亡	長期入院	その他	計
男性	3	1	2	0	6
女性	4	6	3	1	14
計	7	7	5	1	20
比率	35%	35%	25%	5%	100%

③介護度別移動状況

		要介護1	要介護2	要介護3	要介護4	要介護5	計
退所	男性	0	1	1	3	1	6
	女性	0	2	3	3	6	14
	計	0	3	4	6	7	20
入所	男性	0	0	2	5	0	7
	女性	0	0	9	2	3	14
	計	0	0	11	7	3	21

退所者平均介護度

3.9

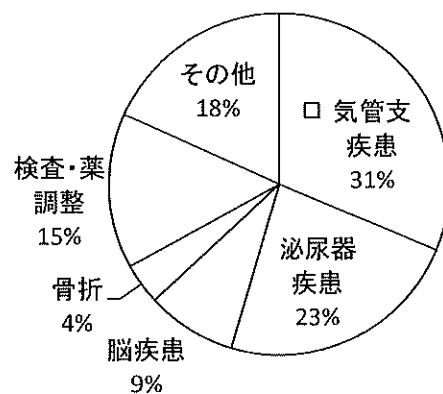
新規入所者平均介護度

3.6

(4) 傷病別入院者数 [3月末日現在]

傷病別	日数	人数
気管支疾患	362	19
泌尿器疾患	269	16
脳疾患	99	4
骨折	45	2
検査・薬調整	169	12
その他	211	12
	1155	65

※重複あり



(5) 利用者の年齢構成〔3月末日現在〕

	65歳未満	65～69歳	70～74歳	75～79歳	80～84歳	85～89歳	90～94歳	95歳以上	計
男性	0	1	1	0	4	6	5	0	17
女性	2	1	0	4	4	19	12	11	53
合計	2	2	1	4	8	25	17	11	70

利用者平均年齢 87.81歳

利用者最高齢者 102歳7ヶ月

利用者最低年齢者 63歳11ヶ月

(6) 在所期間別利用者数〔3月末日現在〕

(人)

	1年未満	1～4年	5～9年	10～14年	15年以上	計
男性	7	7	1	1	0	16
女性	12	28	11	1	2	54
計	19	35	12	2	2	70

利用者平均在所期間

3年5ヶ月

最長在所期間

23年2ヶ月

(7) 入所待機状況〔3月末日現在〕

①入所申込者数 45名（男性：18名 女性：27名）

②要介護度

要介護1	要介護2	要介護3	要介護4	要介護5	その他
0	2	23	12	5	3

③待機先

在宅	病院	老健	GH	特養
9	18	8	7	3

④在住市町村

倶知安町	ニセコ町	喜茂別町	共和町	札幌市	道外
37	1	1	2	3	1

7. 特別養護老人ホーム羊蹄ハイツ 月別運営状況

月	行 事	慰問及びボランティア(人)	視察来訪者(人)	管理運行行事(人)
4	誕生会 辞令交付式 五月人形飾り付け	29/天理教倶知安支部 35 (冬囲い撤去・車椅子清掃)	28/小林洋貴氏 1 (介護支援専門員研修会)	1/評議員会 5 1/理事会 3 20/家族会総会 3 21/DS・GH運営推進会議 2
5	誕生会 端午の節句 母の日 職員親睦会 町内芝桜見学	18/琴和女性ボランティア 9 (ちぎり絵制作)	26/倶知安消防署 3 (職員研修会)	9/法人役員三役会 3 10/後志デイ協定期総会 1 16/さくら総合会計決算監査 3 19/法人監査 3 19/福祉サービス相談委員会 5 23/理事会 3
6	誕生会 父の日・職員演芸会	7/倶知安農高 14 (花壇整備) 4/互輪町内会 7 (花壇整備) 14/倶知安ロータークラブ 14 (施設外清掃・メガネ修理 花壇整備・うどん・いなり寿司提供) 19/琴和老人クラブ 11 (施設外環境整備) 21/琴和女性ボランティア 9 (箸袋・ウエス作成)	19/金剛寺密教婦人部 7 (寄附) 20/よつば社労士事務所 1 (職員研修会) 22/峠下振興会 4 (避難訓練) 6/26～7/28留寿都高校 1 (社会福祉施設実習)	6/安全運転管理者講習 1 7～9/求人学校訪問・帯広施設見学 1 12/評議員会 3 12/理事会 3 15/後志老施協 施設長会 2 23～25/高齢者ケア研究会研修 2 30/後志・日胆 施設長会 1
7	誕生会 特養バスレク 館内ワックス清掃 焼肉パーティー	19/琴和女性ボランティア 8 (焼肉パーティー) 20/琴和老人クラブ 11 (施設外清掃)	25/よつば社労士事務所 1 (職員研修会)	2/自衛隊記念式典 2 4/社会福祉法人経営者セミナー 1 6～7/道デイ協研修 1 11/北海道厚生局実態調査 3 14/羊蹄山麓高校求人票提出 1 18/さくら総合会計監査 3 24/法人監査 3 26～27/全国老施協研究大会 2

月	行 事	慰問及びボランティア(人)	視察来訪者(人)	管理運行行事(人)
8	誕生会 ハイツ祭り 福祉まつり 盆法要 花菖蒲植替え	9/峠下町内会 8 鳩の会 6 東林寺婦人部 5 琴和町内会 虹の会 6 北陽小学校 13 倶知安中学校 4 Max kids 16 JAふれあいボランティア 2 芸能ボランティアふれあい 2 声友会 5 倶知安ライオンズクラブ 5 有限会社ミレーニアス 1 黒松内つくし園 陽だまり 5 【ハイツ祭り】計 78 23/琴和女性ボランティア 9 (花壇整備)	31/倶知安厚生病院 1 (職員研修会)	2~6/ベトナム現地視察 1 29/福祉サービス相談委員会 3
9	誕生会 倶知安町敬老会 ハイツ敬老会 彼岸法要	19/倶知安町芸能赤十字奉仕団 (舞踊・民謡・カラオケ披露) 10 20/琴和女性ボランティア 6 (箸袋作成) 21/琴和老人クラブ 12 (施設外清掃)	2/南部 広司 氏 2 福嶋 典子 氏 (職員研修会) 27~28/倶知安高校 1 (インターンシップ)	4/21世紀委員会打合せ 1 5/函館個別就職相談会 1 6/倶知安保健所衛生点検 1 8/法人役員視察研修・理事会 3 14/集団指導 3 21/函館馬主助成金目録贈呈式 1 25/共同募金委員会 1
10	誕生会 辞令交付式 開園35周年祝賀会 法人合同避難訓練 不在者投票	18/琴和女性ボランティア 6 (貼り絵作品作成)	25~27/倶知安中学校 1 (職場体験) 31/倶知安厚生病院 1 (職員研修会)	16/さくら総合会計監査 3 18/音更柏寿協会視察 2 25/法人監査 3 26~27/経営協ブロックセミナー 1
11	誕生会 羊蹄ハイツ文化祭 家族会交流会	1/鳩の会・民仁会 27 (模擬店交流会) 15/琴和女性ボランティア 5 (室内装飾) 21/めぐみ幼稚園 32 (歌・踊りの披露)	24/倶知安警察署 2 (職員会議)	3/赤い羽根大口募金 1 8~9/カントリーミーティング 1 14/法人三役会 3 27/福祉サービス相談委員会 5 29/理事会 3

月	行 事	慰問及びボランティア(人)	視察来訪者(人)	管理運行行事(人)
12	誕生会 クリスマス会 年越し会 繭玉飾り	12/後志松前神楽会 8 (松前神楽披露) 20/音楽の広場 2 (クリスマスコンサート)	12/俱知安町人権擁護 7 委員協議会 (福祉施設における特設相談会) 14/天理教北海道教区 3 (目録贈呈) 20/俱知安厚生病院 1 (職員研修会) 23/くっちゃんファイターズ 講演会 4 (寄附品贈呈)	2~3/後志老施協 4 直接処遇職員研修会 6/施設長専門研修 1
1	誕生会 新年交礼会 神前お祓い 職員親睦会			5/俱知安町新年交礼会 2 7/消防出初式 1 23/法人監査 3 29/道老施協施設長研究セミナー 2 30/よつば社労士事務打合せ 2
2	誕生会 節分豆まき			6/後志老施協研修振返り 4 15/道社協法人経営実務セミナー 1 16/後志労働問題セミナー 1 17/後志デイ協施設長研修 1 20/法人三役会 3 23/理事会 3 27/サービス相談委員会 5 28/中国人材受入セミナー 1
3	誕生会 彼岸法要 羊蹄ハイツ運動会	20/えぞふじ合唱団 16 (合唱披露)		5/ケア向上委員研修会 2 6/介護ロボット導入活用研修 1 29/理事会 3

8. 羊蹄ハイツ短期入所生活介護事業

〔1〕短期入所利用状況

	定員		要支援		要介護1	要介護2	要介護3	要介護4	要介護5	計	実績	稼働率
H29.4	240	利用人数	0	0	5	4	5	1	0	15	201	83.8%
		介保内	0	0	48	39	85	29	0	201		
		私的	0	0								
5	248	利用人数	0	0	3	5	3	1	0	12	174	70.2%
		介保内	0	0	32	71	41	30	0	174		
		私的	0	0								
6	240	利用人数	0	0	2	2	4	2	1	11	101	42.1%
		介保内	0	0	9	27	54	10	1	101		
		私的	0	0						0		
7	248	利用人数	0	0	3	3	3	1	0	10	64	25.8%
		介保内	0	0	22	10	19	13	0	64		
		私的	0	0						0		
8	248	利用人数	0	0	3	4	3	0	0	10	65	26.2%
		介保内	0	0	20	34	11	0	0	65		
		私的	0	0						0		
9	240	利用人数	0	0	8	2	0	1	0	11	97	40.4%
		介保内	0	0	79	16	0	2	0	97		
		私的	0	0						0		
10	248	利用人数	0	0	6	1	5	1	1	14	137	55.2%
		介保内	0	0	55	28	39	2	13	137		
		私的	0	0						0		
11	240	利用人数	0	0	5	3	3	1	0	12	139	57.9%
		介保内	0	0	46	44	47	2	0	139		
		私的	0	0						0		
12	248	利用人数	0	0	3	2	2	0	0	7	116	46.8%
		介保内	0	0	34	41	41	0	0	116		
		私的	0	0						0		
H30.1	248	利用人数	0	0	2	1	2	2	0	7	109	44.0%
		介保内	0	0	28	27	37	17	0	109		
		私的	0	0						0		
2	224	利用人数	0	1	2	1	2	0	0	5	76	33.9%
		介保内	0	4	29	12	54	0	0	95		
		私的	0	0								
3	248	利用人数	0	1	3	2	3	1	1	11	166	66.9%
		介保内	0	15	47	16	66	3	19	166		
		私的	0	0						0		
計	2,920	利用人数	0	2	45	30	35	11	3	127	1,445	49.5%
		介保内	0	19	449	365	494	108	33	1,483		
		私的	0	0	0	0	0	0	0	0		

9. デイサービスセンター羊蹄ハイツ 運営状況

(1) デイサービスセンターの目的

デイサービスセンター羊蹄ハイツは、後志広域連合より指定居宅サービス事業者の指定を受け、社会福祉法人俱知安福社会がサービス提供しております。

65歳以上の方及び特定疾患を抱えている40歳以上の方を対象に通所していただき各種サービスを提供し社会的孤立感の解消・心身機能の維持向上を目指し、日常生活の助長を図ると共にご家族の身体的精神的な負担軽減をし、健康で明るい生活を営まれるよう支援する社会福祉事業所。

(2) 施設職員配置状況（利用者定員 18名）

職名	管理者	生活相談員	看護師	介護員	合計
定数	1	1	1	2	5
実員	1 (1)	2 (1)	2 (1)	8 (2)	13 (5)

() は、兼任職員の数

職員平均年齢	職員平均勤務年数
52歳	平均6年3ヶ月

10. デイサービスセンター羊蹄ハイツ 利用者状況

(1) 利用者状況

	開館日数	要介護者					要支援者					要介護者 要支援者 合計 稼働率
		実利用 人員	延べ 利用 人員	1日 平均 利用 人員	新規 登録 利用者	登録 廃止者	実利用 人員	延べ 利用 人員	1日 平均 利用 人員	新規 登録 利用者	登録 廃止者	
平成29年 4月	25日	40	259	10.4	1	0	12	66	2.6	0	0	72.2%
5月	27日	39	282	10.4	2	3	12	70	2.6	0	0	72.4%
6月	26日	40	267	10.3	2	1	12	69	2.7	1	0	71.8%
7月	26日	40	291	11.2	1	3	14	84	3.2	0	0	80.1%
8月	27日	40	281	10.4	0	2	15	82	3.0	1	0	74.7%
9月	26日	38	279	10.7	0	1	15	80	3.1	0	0	76.7%
10月	26日	41	293	11.3	0	1	14	77	3.0	0	0	79.1%
11月	26日	37	271	10.4	0	1	14	73	2.8	0	0	73.5%
12月	26日	37	249	9.6	1	0	13	65	2.5	0	0	67.1%
平成30年 1月	24日	35	229	9.5	3	1	15	63	2.6	1	1	67.6%
2月	24日	31	239	10.0	1	5	13	67	2.8	0	0	70.8%
3月	26日	34	236	9.1	2	0	14	70	2.7	1	0	65.4%
総計	309日	452人	3176人	10人	13人	18人	163人	866人	2.8人	4人	1人	72.7%

前年実績	308日	473人	3187人	10人	17人	25人	170人	896人	3.2人	3人	3人	73.6%
------	------	------	-------	-----	-----	-----	------	------	------	----	----	-------

※定員18名として計算

(2) 登録廃止者内訳

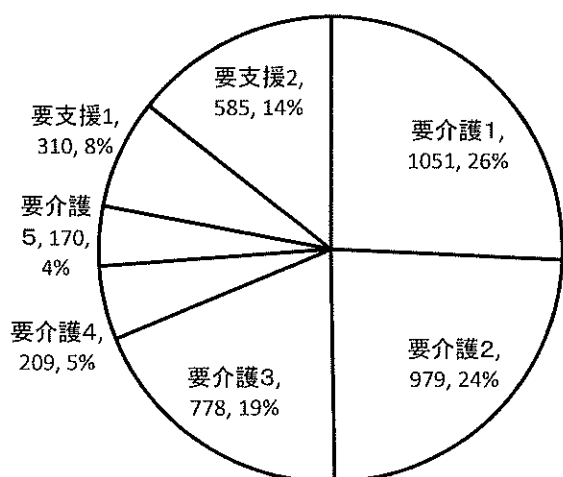
平成30年3月31日現在

	法人内 入所施設	法人外 入所施設	医療機関 入院	転居	死去	その他	合計
	6人	1人	4人	1人	5人	2人	19人

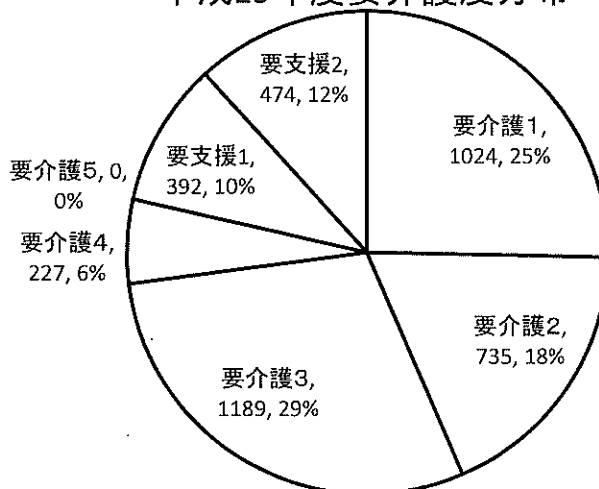
(3) 利用者介護度別状況（延べ利用人員）

	要介護1	要介護2	要介護3	要介護4	要介護5	合計	支援1	支援2	合計
平成29年4月	86	68	86	19	0	259人	29	37	66人
5月	82	79	96	25	0	282人	31	39	70人
6月	84	59	109	15	0	267人	27	42	69人
7月	93	62	124	12	0	291人	28	56	84人
8月	88	54	121	18	0	281人	35	47	82人
9月	96	41	115	27	0	279人	36	44	80人
10月	110	56	101	26	0	293人	32	45	77人
11月	74	69	103	25	0	271人	38	35	73人
12月	74	64	93	18	0	249人	32	33	65人
平成30年1月	73	55	83	18	0	229人	32	31	63人
2月	80	63	82	14	0	239人	36	31	67人
3月	84	66	76	10	0	236人	36	34	70人
合計	1024人	736人	1189人	227人	0人	3176人	392人	474人	866人

平成28年度要介護度分布



平成29年度要介護度分布



1 1. 羊蹄ハイツケアプランニングセンター運営状況

(1) ケアプランニングセンターの目的

羊蹄ハイツケアプランニングセンターは、要介護者・要支援者に対し、保健、医療及び福祉サービスを総合的に提供し、自宅やその地域において自立した生活が営めるよう居宅介護支援を行うことを目的とする。また、365日24時間連絡可能な体制を確保し、常時利用者・家族の相談を受ける事ができるようにする。

(2) 職員配置状況

平成30年3月31日現在

管理者兼主任介護支援専門員	1名	(常勤)
主任介護支援専門員	1名	(常勤)
介護支援専門員	1名	(非常勤)

合計 3名

(3) 利用者の状況

(人)

年 月	要支援1	要支援2	要介護1	要介護2	要介護3	要介護4	要介護5	合計
平成29年4月	10	12	39	21	11	6	3	102
5月	10	14	36	23	11	6	3	103
6月	10	15	38	21	12	4	4	104
7月	11	15	41	19	15	6	2	109
8月	11	14	39	19	15	6	2	106
9月	12	13	45	20	16	8	2	116
10月	12	14	45	21	18	8	3	121
11月	12	14	39	21	18	7	2	113
12月	11	15	38	20	19	7	2	112
平成30年1月	10	16	38	19	17	6	2	108
2月	9	14	36	20	14	6	2	101
3月	11	14	35	21	13	7	3	104
合 計	129	170	469	245	179	77	30	1,299
(前年度合計)	94	55	237	217	107	25	15	750

12 . グループホーム羊蹄 運営状況

(1) 施設の目的

グループホームは、認知症により自立した生活が困難な入居者に対して家庭的環境のもとで、食事・入浴・排泄等の日常生活の介護及び心身の機能訓練を行なうことにより、入居者が可能な限りその有する能力に応じ自立した生活を営むことができるよう支援することを目的とする。

(2) 施設職員配置状況

(人)

職名	管理者	相談員	事務員	看護師	計画作成担当者	介護員	合計
配置基準	1	0	0	1	2	8/「1日」	12
実員	1[1]	1[1]	1(1)	2(2)	3[3]	18[4](8) 「9.8人/1日」	21

[]内は、兼務職員を表示
()内は、パート職員を表示

【職務関連資格保有状況】

	全体	事務	看護	1号棟	2号棟	摘要
社会福祉士	1	1	0	0	0	※ 常勤換算後の介護職員総数の内、介護福祉士の占める割合64.2%
介護福祉士	12	0	0	5	7	
介護支援専門員	4	0	0	1	3	
看護師	2	0	2	0	0	
准看護師	2	0	0	1	1	
ホームヘルパー2級	5	0	0	2	3	

(3) 送迎車輛整備事業

平成16年、グループホーム羊蹄開設より使用してきた送迎車輛は、北海道内でも有数の豪雪地帯であるため、損耗が著しい状況にありました。これまで修理を繰り返して使用して参りましたが、車輛の老朽化も合わせ、入居者様の安全な移送のため、新たな送迎車輛整備が喫緊の課題でありました。このような状況において、公益財団法人中央競馬馬主社会福祉財団様の平成29年度助成事業に決定し、多額の助成金を賜り、下記の通り送迎車輛整備事業を実施することができましたので、ご報告いたします。



1. 整備車輛名 日産 セレナチェアキャブ リフタータイプ
2. 総事業費 3,700,000円
3. 助成金額 2,770,000円
4. 自己資金 930,000円

13 . グループホーム羊蹄 入居者状況

グループホーム羊蹄は、定員は18名ですが、平成30年3月末現在における入居者の状況は次の通りであります。

(1) 入居者移動状況

(人)

月	定員	延定員	入居者数	退去者数	空室日数	入院日数	外泊日数	実人員	稼働率
平成29年4月	18	540	0	0	0	0	0	540	100.0%
5月	18	558	1	1	7	0	0	551	98.7%
6月	18	540	0	0	0	14	5	521	96.5%
7月	18	558	1	1	6	34	0	518	92.8%
8月	18	558	0	1	13	18	5	522	93.5%
9月	18	540	1	0	20	0	1	519	96.1%
10月	18	558	0	0	0	0	3	555	99.5%
11月	18	540	0	0	0	9	1	530	98.1%
12月	18	558	0	0	0	44	2	512	91.8%
平成30年1月	18	558	0	0	0	31	6	521	93.4%
2月	18	504	0	1	10	6	0	488	96.8%
3月	18	558	1	0	10	31	1	516	92.5%
合計	—	6,570	4	4	66	187	24	6,293	95.8%
(前年度合計)	—	6,570	3	3	12	117	10	6,431	97.9%

(2) 入居者介護度別状況

(人)

	支援2	要介護1	要介護2	要介護3	要介護4	要介護5	合計
男性	0	1	1	1	0	0	3
女性	0	5	4	5	1	0	15
合計	0	6	5	6	1	0	18

平均介護度 2.1

(3) 入居者年齢構成

(人)

	65～69	70～74	75～79	80～84	85～89	90～94	95～100	合計
男性	0	0	1	1	1	0	0	3
女性	0	0	1	2	6	4	2	15
合計	0	0	2	3	7	4	2	18

平均年齢 86.9 歳

14. ボランティア活動状況

1. 月次別活動状況

	平成29年									平成30年			合 計
	4月	5月	6月	7月	8月	9月	10月	11月	12月	1月	2月	3月	
団体数	1	1	5	2	14	3	1	3	2	0	0	1	33
奉仕人員	35	9	55	19	87	28	6	64	10	0	0	16	329

15. 地域住民との交流状況

羊蹄ハイツは地域住民の一員として、地域の方々との交流を深め、施設に対する理解と協力を得られるようにする為、次の行事等を実施いたしました。

交流種別	交流内容	参加人数	
地域住民・家族会との交流	ハイツ納涼祭に参加・協力していただく中で入居者との交流、施設への理解を深めていただきました。	家族	14名
		ボランティア	78名
地域住民との文化的交流	町社協主催の福祉ふれあい祭りに参加し、地域住民との交流を深めました。	入所者	7名
倶知安町敬老会参加	倶知安町の敬老祝賀会に出席、長寿を祝うと共に交流を深めてきました。	入所者	5名

16. 実習生等受け入れ状況

実習生	期間	日数	人数	延人数
留寿都高校介護実習	6月26日～7月28日	25	1	25
倶知安高校インターンシップ	9月27日～9月28日	2	1	2
倶知安中学校職場体験受入れ	10月26日～10月28日	3	1	3
計		30日	3人	30人