

平成 28 年度
事業 報告 書

社会福祉法人 倶知安福祉会

特別養護老人ホーム 羊蹄ハイツ
羊蹄ハイツ短期入所生活介護事業
デイサービスセンター 羊蹄ハイツ
羊蹄ハイツケアプランニングセンター
グループホーム 羊蹄

目 次

	ページ数
平成28年度事業報告について	1
1. 法人役員名簿	2
2. 役員会開催状況	3～4
3. 監査会実施状況	5
4. 法人事業及び行事内容	6
5. 組織と職制	7
6. 会計区分	7
7. 経営内容	8～9
8. 特別養護老人ホーム 羊蹄ハイツ運営状況	10～16
(1) 設置運営の法的根拠と施設の目的	10
(2) 施設職員配置状況	10
(3) 職員名簿	11
(4) 入所者の生活日課	12
(5) 週間行事	12
(6) 月間行事	13～16
9. 特別養護老人ホーム 羊蹄ハイツ利用者の状況	17～20
(1) 入所者の月別状況表	17
(2) 要介護度別利用者の状況	18
(3) 異動状況内訳	19
(4) 利用者の年齢構成	20
(5) 在所期間別利用者数	20
(6) 出身市町村状況	20
10. 羊蹄ハイツ短期入所生活介護事業所	21
(1) 短期入所利用状況	21
11. デイサービスセンター 羊蹄ハイツ運営状況	22
(1) 指定居宅サービス事業者としてのデイサービスセンター	22
(2) 施設職員配置状況	22
(3) 職員名簿	22
12. デイサービスセンター 羊蹄ハイツ要介護利用者の状況	23～24
(1) 要介護者利用者状況	23
(2) 利用者世帯状況「要介護」	24
(3) 利用者介護度別状況(実利用人員) 「要介護」	24
13. デイサービスセンター 羊蹄ハイツ介護予防利用者の状況	25～26
(1) 利用者状況	25
(2) 利用者世帯状況 (介護予防)	26
(3) 利用者介護度別状況 (実利用人員)	26
14. 羊蹄ハイツケアプランニングセンター運営状況	27
(1) 事業の目的	27
(2) 職員名簿	27
(3) 利用者の状況	27
15. グループホーム羊蹄運営状況	28
(1) 施設の目的	28
(2) 施設職員配置状況	28
(3) 職員名簿	28
16. グループホーム羊蹄入居者状況	29
(1) 入居者移動状況	29
(2) 入居者介護別状況	29
(3) 入居者年齢構成	29
17. ボランティア活動状況	30
(1) 月次別活動状況	30
(2) 奉仕活動の内容	30
(3) 年度別奉仕延人員	30
18. 地域住民との交流状況	31
19. 実習生等受け入れ状況	31

平成 28 年度 事業報告について

社会福祉法人俱知安福祉会は昭和 56 年 9 月 3 日厚生大臣の設立認可を受け、第一種社会福祉事業として昭和 57 年 10 月 5 日に特別養護老人ホーム羊蹄ハイツを開設。社会的ニーズに対応すべく在宅高齢者入浴サービス事業や短期入所事業を始めとする在宅福祉サービスを実施すると共に、高齢者保健福祉 10 ケ年戦略に呼応して施設福祉と在宅福祉の一元的運営を目指し、特別養護老人ホームの増床兼ねて第二種社会福祉事業であるデイサービスセンターと短期入所事業専用居室の設置、並びに重度要介護高齢者対応の個室整備を図って参りました。

以来、地域社会における「高齢者の自立支援」を具現化すべく、施設利用者と地域住民とが相互に支えあえる拠点として地域交流ホームを平成 11 年度に併設し、地域住民の集会やボランティア活動の場として運用を開始。

平成 15 年度には「認知症高齢者グループホーム羊蹄」を地域住民の居住地域内に新築整備し、地域密着型在宅福祉施設として位置づけ、施設利用者と職員・地域住民が協同参画をする新規事業として運用を開始、また社会的ニーズに呼応するかたちで平成 18 年度には本施設の増床整備をすると共に、特別養護老人ホームの既存建物の一部を住居部門とパブリック部門とに区分け、ユニットケア実践施設としての内部改修を行うなど、施設利用者と職員が寄り添いながら生活を共にするファミリーケアを実践すること。併せてソフト部門では介護の数値化により介護業務を科学的に理論整備し、介護従事者の負担軽減に努めて参りました。

しかし高齢者福祉の進路は施設福祉から在宅福祉へシフトし、現状は重度要介護者を始めとする認知症高齢者など増加の一途に加え、介護を支えるための財源確保や介護人材確保の困難性など喫緊課題は山積しております。

そして、この一年間は、行政・医療・福祉等が横断的に一体となり地域住民の皆様と共に課題抽出をするなど問題を共有することを主軸として介護実践を行ってまいりました。

超高齢社会下では、特に地域住民と共に創造し行動することが求められて参ります。施設が有している専門的設備や人的資源を地域における有用な資源として社会還元することがこれまでも増して社会福祉法人としての使命であることに鑑み、行政を始めとし関係団体等と協同しながら事業の透明性と公益性に配慮し、より社会への貢献度合を高めて参ります。

平成 28 年度事業を終えるにあたり、関係各位のご支援に衷心より感謝申し上げます、報告いたします。

平成 29 年 3 月

社会福祉法人俱知安福祉会 理事長 迫立 正夫

1. 法人役員名簿

法人役員は、定款により任期は2年であり、平成29年3月31日現在の役員は次のとおりです。

平成29年3月31日

役職名	氏名 (生年月日)	住所(電話)	任期	就任年月日	摘要
理事長	追立 正夫		27. 8. 14 29. 8. 13	理事就任 H. 5. 8. 14 理事長就任 H. 19. 8. 14	
副理事長	玉井 淑廣		27. 8. 14 29. 8. 13	理事就任 H. 10. 9. 14 副理事長就任 H. 19. 3. 22	
副理事長	柏谷 良雄		27. 8. 14 29. 8. 13	理事就任 H. 17. 12. 15	
理事	瀬尾 正男		27. 8. 14 29. 8. 13	評議員就任 H. 13. 8. 14 理事就任 H. 19. 8. 14	
理事	石田 正三		27. 8. 14 29. 8. 13	評議員就任 H. 13. 8. 14 理事就任 H. 19. 8. 14	
理事	梅田八州男		27. 8. 14 29. 8. 13	評議員就任 H. 14. 9. 15 理事就任 H. 19. 8. 14	
理事	木村 征二		27. 8. 14 29. 8. 13	評議員就任 H. 13. 8. 14 監事就任 H. 19. 8. 14 理事就任 H. 25. 8. 14	
理事	伊達 徹		29. 1. 23 29. 8. 13	理事就任 H. 29. 1. 23	
監事	池田日出夫		27. 8. 14 29. 8. 13	監事就任 H. 7. 8. 14	
監事	木田 重信		27. 8. 14 29. 8. 13	監事就任 H. 25. 8. 14	

2. 平成 28 年度 役員会開催状況

(1) 理事会開催状況

法人の決定機関である理事会は、定例、又は理事長が必要と認めるとき随時文書をもって審議内容を提示し招集、理事定数 3 分の 2 以上の出席をもって開催し、審議決定をしております。

回数	開催年月日	理事出席人数	主たる審議事項(報告事項含む)
1	28.5.23	理事 8名 監事 2名	1.平成 27 年度 全期法人決算監査報告について 2.平成 28 年度 油脂入札結果報告について 3.就業規則の一部改正について 4.平成 27 年度事業報告について 5.平成 27 年度決算について 6.その他について
2	28.8.4	理事 8名 監事 2名	1.平成 28 年度 第 1 四半期法人・施設監査報告について 2.特定個人情報取扱規定の制定について 3.ストレスチェック制度実施規定の制定について
3	28.9.30	理事 8名 監事 2名	1.平成 28 年度 北海道後志総合振興局運営指導監査結果報告 2.給与規程の一部改正について 3.その他について
4	28.12.13	理事 8名 監事 2名	1.平成 28 年度北海道後志総合振興局運営指導監査結果報告について 2.平成 28 年度第 2 四半期法人・施設監査報告について 3.定款変更について 4.平成 28 年度除雪委託業者選定報告について 5.福祉サービス相談委員会及びグループホーム運営委員会活動状況報告について 6.その他について
5	29.1.23	理事 8名 監事 2名	1.平成 28 年度 北海道後志総合振興局運営指導監査改善報告について 2.平成 28 年度 第 3 四半期法人・施設監査報告について 3.理事の選任について 4.定款変更認可申請について 5.職員貸付金規程の制定について 6.羊蹄ハイツケアプランニングセンター運営規程一部改正について 7.平成 28 年度第 1 次補正予算(案)について

			8.その他について
6	29.2.23	理事 8名 監事 2名	<ol style="list-style-type: none"> 1.定款細則の制定について 2.評議員選任・解任委員会委員の選任について 3.評議員候補者の推薦について 4.平成28年度介護職員処遇改善加算にかかる3月期賞与支給について 5.給与規程の一部改正について 6.特別養護老人ホーム羊蹄ハイツ防犯対策整備工事契約の締結について 7.平成28年度第2次補正予算(案)について 8.平成29年度油脂入札業者の選定について 9.その他について
7	29.3.21	理事 8名 監事 2名	<ol style="list-style-type: none"> 1.平成28年度社会福祉充実残額見込額報告について 2.評議員選任・解任委員会議事報告について 3.平成27年度北海道後志総合振興局法人監査改善報告について 4.介護ロボット導入支援事業完了報告について 5.次期理事候補者推薦について 6.次期監事候補者推薦について 7.経理規程の一部改正について 8.旅費規程の一部改正について 9.役員及び評議員の報酬並びに費用に関する規程の一部改正について 10.給与規程の一部改正について 11.地域密着型通所介護事業開始について 12.各事業所運営規程の一部改正について 13.運営推進会議規則の制定および改正について 14.平成28年度第3次補正予算(案)について 15.平成29年度事業計画(案)について 16.平成29年度予算(案)について 17.その他について

3 . 監 査 会 実 施 状 況

監事は、会計年度四半期毎に法人の財産内容と会計事務及び一般業務の執行内容等を監査し、文書をもって理事長に報告しております。

実施年月日	監事 出席人員	実施場所	監 査 内 容
平成28年 5月20日	2	特別養護老人ホーム 羊蹄ハイツ	1.平成27年度 全四半期一般会計・特別会計執行状況 2.平成27年度 全四半期施設運営状況 3.平成27年度 全四半期入所者処遇状況及び預り金管理状況
8月1日	2	特別養護老人ホーム 羊蹄ハイツ	1.平成28年度 第一四半期一般会計・特別会計執行状況 2.平成28年度 第一四半期施設運営状況 3.平成28年度 第一四半期入所者処遇状況及び預り金管理状況
10月19日	2	特別養護老人ホーム 羊蹄ハイツ	1.平成28年度 第二四半期一般会計・特別会計執行状況 2.平成28年度 第二四半期施設運営状況 3.平成28年度 第二四半期入所者処遇状況及び預り金管理状況
平成29年 1月20日	1	特別養護老人ホーム 羊蹄ハイツ	1.平成28年度 第三四半期一般会計・特別会計執行状況 2.平成28年度 第三四半期施設運営状況 3.平成28年度 第三四半期入所者処遇状況及び預り金管理状況

4. 法人事業及び行事内容

平成 28 年度に於ける法人の事業及び行事等は次の通りです。

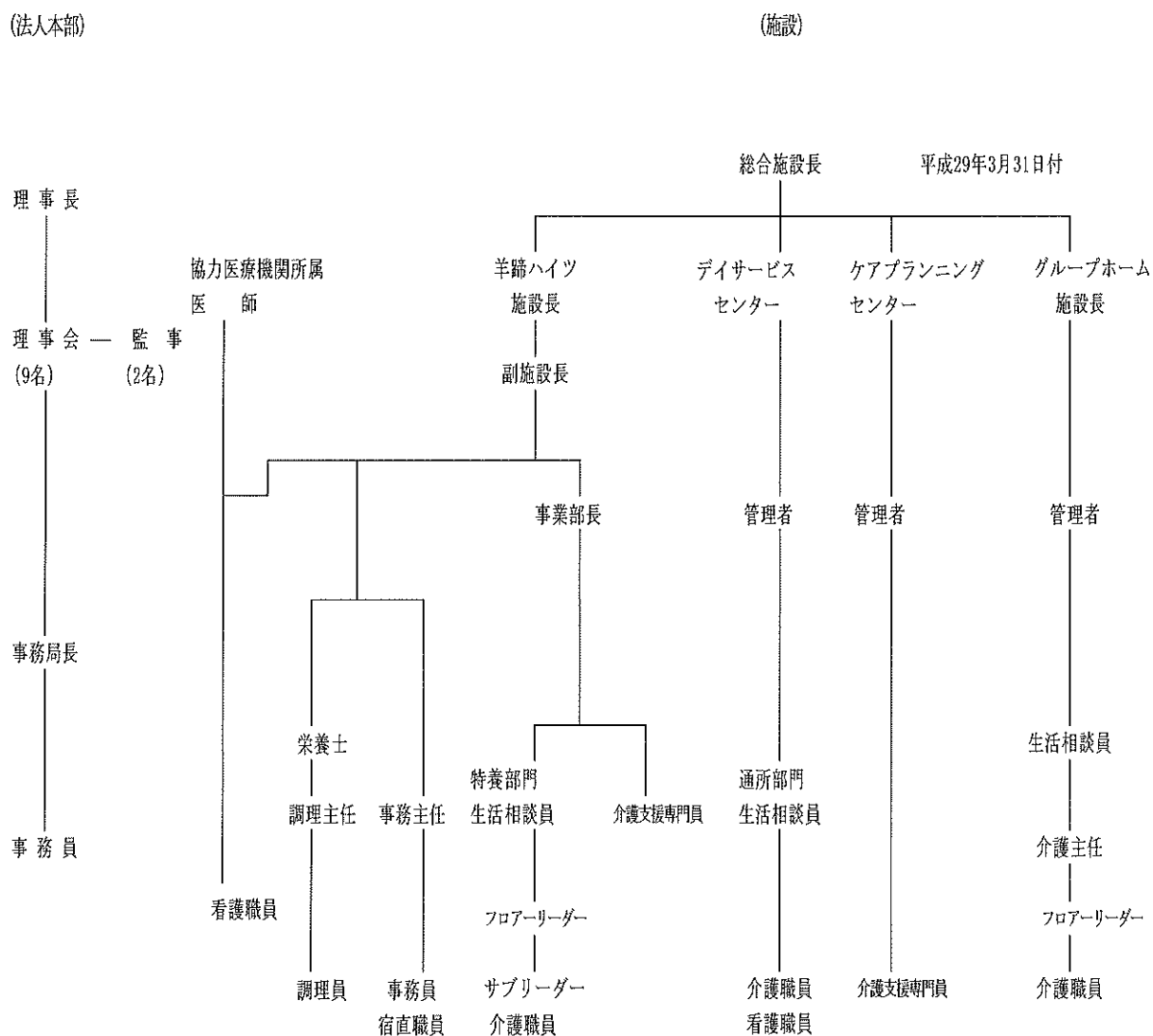
なお、平成 28 年度に於いても施設整備事業の円滑な推進と施設入所者のより良い生活環境づくりを最重要目標に掲げ事業の遂行をいたしました。

実施年月日	事業及び事業等	役員(監事含む)
平成 28 年 8 月 9 日	羊蹄ハイツ祭り	理事長他理事、監事
9 月 2 日	倶知安町主催敬老会	理事長
9 月 19 日	羊蹄ハイツ主催敬老祝い会	理事長他理事、監事
9 月 29 日	北海道社会福祉施設指導監査	理事長、監事
10 月 5 日	羊蹄ハイツ開園 34 周年祝賀会	理事長
12 月 6 日	定款変更説明会	理事長他理事、監事
12 月 29 日	羊蹄ハイツ年越し会	理事長、理事
平成 29 年 2 月 17 日	職員親睦会新年会	理事長他理事、監事
3 月 2 日	役員および評議員就任予定者による意見交換会	理事長他理事・監事
平成 29 年 3 月 24 日	平成 29 年度油脂関係納入入札	理事長

5. 組織と職制

社会福祉法人俱知安福社会と特養護老人ホーム羊蹄ハイツ・デイサービスセンター羊蹄ハイツ及びグループホーム羊蹄・羊蹄ハイツケアプランニングセンターの組織と職制は次の通りになっております。

社会福祉法人 俱知安福社会組織機構図



6. 会計区分

経理規程に基づき、会計区分は次の通りとなっております。

一般会計

- [1] 社会福祉法人 俱知安福社会会計
- [2] 特別養護老人ホーム 羊蹄ハイツ会計
- [3] 羊蹄ハイツ 短期入所生活介護事業所会計
- [4] デイサービスセンター 羊蹄ハイツ会計
- [5] 羊蹄ハイツ ケアプランニングセンター会計
- [6] グループホーム 羊蹄会計

7. 経 営 内 容

社会福祉法人俱知安福祉会の平成28年度末における財産目録は次の通りであります。

財 産 目 録

平成29年3月31日現在

資産の部

科 目	摘 要	金 額
流動資産		274,375,877 円
(1) 現 金 預 金		216,276,226 円
(2) 有 価 証 券		50,000 円
(3) 事 業 未 収 金		53,350,560 円
(4) 立 替 金		397,491 円
(5) 1年以内回収予定長期貸付金		4,301,600 円
固定資産		764,431,005 円
1. 基本財産		426,413,301 円
(1) 建 物	俱知安町字峠下113の2 鉄筋コンクリート造 陸屋根2階建 延面積：1階 2,652.62㎡ 2階 45.36㎡	324,636,941 円
	俱知安町字北4条東7丁目2番地11 延面積： 980.45㎡	
(2) 土 地	俱知安町字峠下113の2外2筆 延面積： 16,167.16㎡	100,776,360 円
	俱知安町字北4条東7丁目2番地11 延面積： 2,225.37㎡	
(3) 定期預金	基本財産特定預金	1,000,000 円
2. その他の固定資産		338,017,704 円
(1) 建 物		43,541,430 円
(2) 構 築 物		8,049,642 円
(3) 車 輛 運 搬 具		3,989,716 円
(4) 器 具 及 び 備 品		45,725,408 円
(5) ソフトウェア		3,349,800 円
(6) 長期貸付金		25,598,400 円
(7) 退職給付引当資産		35,552,528 円
(8) 備品等購入積立資産		53,600,000 円
(9) 建設積立資産		118,610,780 円
資 産 合 計		1,038,806,882 円

負債の部

科 目	摘 要	金 額
流動負債		29,127,175 円
(1) 事業未払金		15,533,966 円
(2) 1年以内返済予定長期運営資金借入金		4,200,000 円
(3) 1年以内返済予定リース債務		1,404,000 円
(4) 預り金		579,941 円
(5) 職員預り金		1,576,268 円
(6) 賞与引当金		5,833,000 円
固定負債		62,624,528 円
(1) 長期運営資金借入金		25,200,000 円
(2) リース債務		1,872,000 円
(3) 退職給付引当金		35,552,528 円
負債合計		91,751,703 円

純資産の部

科 目	摘 要	金 額
1. 基本金		27,050,253 円
2. 国庫補助金等特別積立金		339,556,417 円
3. その他の積立金		172,210,780 円
(1) 備品購入積立金		53,600,000 円
(2) 建設積立金		118,610,780 円
4. 次期繰越活動増減差額 (うち当期活動増減差額)		408,237,729 円 △ 1,170,121 円
純資産合計		947,055,179 円

8. 特別養護老人ホーム 羊蹄ハイツ運営状況

(1) 設置運営の法的根拠と施設の目的

福祉サービスを必要とする要介護高齢者が心身ともに健やかに育成され又は、社会・経済・文化その他あらゆる分野の活動に参加する機会を与えられるとともに、その環境、年齢及び心身の状況に応じ総合的に福祉サービスが提供されるように援助することを目的とする。

(2) 施設職員配置状況

平成28年3月31日

職 種	施設長	医師	事務員	相談員	介護支援専門員	介護員	看護師	栄養士	調理員	宿直非常勤職員	合計	
配置基準数	1	1	1	1	1	23	3	1	4	1	37	
法人の配置	正職員	1		3	2	1	8	2	1	3		21
	非常勤		1				6	1		2		10
	パート						17	2	1	2		22
	計	1	1	3	2	1	31	5	1	6	2	53

(4) 入所者の生活日課

入所者の標準生活日課は次の通り定めております。

時刻	日課
6:00 ~	起床・洗面
7:30 ~	朝食
12:00 ~	昼食
13:30 ~	入浴
18:00 ~	夕食
21:00 ~	消灯

(5) 週間行事

入所者の標準的行事は次の通り定めております。

曜日	生活行事	
	午前	午後
月曜日		特殊入浴
火曜日		一般入浴 中間入浴
水曜日		一般入浴 中間入浴
木曜日	理容日	特殊入浴 回診
金曜日	買い物	一般入浴 中間入浴
土曜日		一般入浴 中間入浴
日曜日		
毎日	リハビリ体操・機能回復訓練	

(6) 月 間 行 事

平成28年度における行事等を次のとおり実施しました。

月	行 事	慰問及びボランティア(人)	視察来訪者(人)	管理運行行事(人)
4	誕生会 辞令交付式 五月人形飾り付け	29/天理教倶知安支部 32 (冬囲い撤去・車椅子清掃)		8~9/災害支援協定研修会 3 25/後志老施協総会 1
5	誕生会 端午の節句 母の日 職員親睦会 町内芝桜見学	18/琴和女性ボランティア 9 (カラオケ)	5/9~6/10留寿都高校 1 (社会福祉施設実習) 12/倶知安消防署 2 (職員研修会)	13/さくら総合会計決算監査 3 17/北海道老施協セミナー 2 20/法人監査 3 20/福祉サービス相談委員会 3 23/法人理事会 4 26/経営協幹事監査 1 26/防火管理者協会総会 1 27/生活相談員部会 1 30/北海道民間共済会実行委員会 1
6	誕生会 デイバスレク 特養バスレク 町内芝桜見学 父の日食事会	4/互輪町内会 9 (花壇整備) 8/倶知安農高 12 (花壇整備) 15/倶知安ロータークラブ 11 (施設外清掃・メガネ修理 写真撮影・うどん・いなり寿司提供) 18/西小学校音楽部 32 (合唱披露) 20/琴和女性ボランティア 9 (カラオケ) 21/琴和老人クラブ 15 (施設外環境整備) 25/後志民謡連合会 10 (民謡披露)	22/峠下振興会 2 羊蹄セルブ 2 (避難訓練)	2~3/羊蹄山麓施設長会 1 6/安全運転管理者講習 1 7/迎光園施設訪問 3 15/マイナンバー説明会 7 16/各種学校求人訪問 1 17~18/後志・日胆・札幌地区施設長会 1 23/経営協正副会長・監事会議 1

月	行 事	慰問及びボランティア(人)	視察来訪者(人)	管理運行行事(人)
7	誕生会 特養バスレク 館内ワックス清掃 焼肉パーティー 衆議院選挙不在者投票	19/中山流鶴美会 6 (舞踊・カラオケ) 20/琴和女性ボランティア 7 (花壇整備) 23/琴和老人クラブ 15 (花壇整備) 28/俱知安神社御神輿 35 (奉幣祭・松前神楽披露)		7/経営協セミナー 1 14~15/道デイ協研究協議会 2 19/さくら総合会計監査 3 22~24/ケア向上研修会(鷹栖) 2 25/戦没者追悼式 1 26/羊蹄山ろく連合消防演習 1
8	誕生会 バスレク ハイツ祭り 福祉まつり 盆法要	9/峠下町内会 6 鳩の会 7 東林寺婦人部 4 琴和町内会 虹の会 8 北陽小学校 14 俱知安中学校 4 俱知安農業高校 2 JAふれあいボランティア 2 芸能ボランティアふれあい 2 くっちゃんワーカーカハカリ 12 俱知安ライオンズクラブ 7 【ハイツ祭り】計 68 17/琴和女性ボランティア 8 (車椅子清掃)		1/法人監査 3 4/理事会 4 31/サービス相談委員会 5
9	誕生会 俱知安町敬老会 ハイツ敬老会 彼岸法要	12/琴和老人クラブ 13 (施設外清掃) 19/俱知安町芸能赤十字奉仕団 10 (舞踊・民謡・カラオケ披露) 21/琴和女性ボランティア 9 (施設外清掃)	3/南部 広司 氏 2 福嶋 典子 氏 (職員研修会) 13~14/クリコ佐々木 氏 1 (介護員研修)	6/函館西野学園就職相談会 1 6/高齢者虐待防止推進研修 1 7/函館馬主協会表敬訪問 1 8/介護保険施設集団指導 3 16/職員採用試験面接 2 26/外国人就労セミナー 1 29/運営指導監査 5 30/理事会 3

月	行 事	慰問及びボランティア(人)	視察来訪者(人)	管理運行行事(人)
10	誕生会 辞令交付式 開園34周年祝賀会 家族会交流会 法人合同避難訓練	19/琴和女性ボランティア (カラオケ) 7	26~28/俱知安中学校 (職場体験) 3 29/余市町認知症の人を 支える家族の会 16 (施設見学)	3/ハラスメント研修 1 10/赤い羽根街頭募金 2 13/赤い羽根募金会議 1 14/ケア向上委員会研修 3 17/さくら総合会計監査 3 19/法人監査 3 25/居宅運営指導監査 3
11	誕生会 羊蹄ハイツ文化祭 秋の味覚祭	16/琴和女性ボランティア (体操・文化祭片付け・箸袋作成) 7 18/めぐみ幼稚園 19 (遊戯披露)	24/俱知安警察署 (職員会議) 2	4/函館馬主助成事業実施調査 2 11/外国人技能実習セミナー 1 16/デイサービス運営指導監査 2 16/苦情解決システム研修会 1 17/経営協会議 1 21/社会福祉法改正セミナー 2 22/法人三役会 2 25/社会福祉法改正セミナー 2
12	誕生会 クリスマス会 年越し会 蕨玉飾り 避難訓練	9/鳩の会・民仁会 (模擬店交流会) 26 20/音楽の広場 2 (クリスマスコンサート) 23/餅つきの会 7 峠下振興会 3 (餅つき交流会)	14/後志教育局 (施設見学) 11	2/俱知安保健所給食施設指導 2 6/法人役員定款変更研修 3 13/理事会 3 19~20/後志老協施設長会 1 26/定款事務説明会 2

月	行 事	慰問及びボランティア(人)	視察来訪者(人)	管理運行行事(人)
1	誕生会 新年交礼会			6/俱知安町新年交礼会 1 17/さくら総合会計監査 3 18/アスベスト分析調査 2 20/法人監査 3 23/理事会 3 30/経営協総会 1
2	誕生会 節分豆まき 神前お祓い 職員親睦会		21/ハローワーク俱知安 1 (求人掲示用写真撮影) 22/俱知安厚生病院 2 (職員研修会)	15/経済講演会 2 16/しりべし労働問題セミナー 1 21/福祉サービス相談委員会 5 28/町内就業・就職激励会 1
3	誕生会 彼岸法要 羊蹄ハイツ運動会	20/えぞふじ合唱団 22 (合唱披露)		2/法人役員懇親会 3 5~6/全国社協施設事務打合せ 2 21/理事会 5 23/油脂入札 3 24/学校求人訪問 2

9. 特別養護老人ホーム 羊蹄ハイツ 利用者の状況

羊蹄ハイツの利用者定員は70名ですが、平成28年度の利用者動向、及び平成28年度3月現在における利用者の状況は次の通りであります。

(1) 入所者の月別状況表

月	定員		当月		当月		実人員	稼働率
			入所者	退所者	入院者	外泊		
平成28年 4月	2,100	人数	2	2	9	0	1,999	95.2%
		延人数	9	50	102	0		
5月	2,170	人数	1	1	6	0	2,105	97.0%
		延人数	16	20	71	0		
6月	2,100	人数	0	0	2	0	2,099	100.0%
		延人数	0	0	1	0		
7月	2,170	人数	0	0	7	0	2,085	96.1%
		延人数	0	0	84	0		
8月	2,170	人数	1	2	12	1	1,934	89.1%
		延人数	20	34	228	0		
9月	2,100	人数	2	1	12	0	1,931	92.0%
		延人数	31	16	160	0		
10月	2,170	人数	0	1	7	1	2,128	98.1%
		延人数	0	29	39	1		
11月	2,100	人数	2	2	16	1	1,922	91.5%
		延人数	37	44	169	0		
12月	2,170	人数	2	3	12	2	2,004	92.4%
		延人数	51	44	135	1		
平成29年 1月	2,170	人数	1	0	13	3	1,892	87.2%
		延人数	31	0	243	6		
2月	1,960	人数	2	3	17	0	1,719	87.7%
		延人数	30	23	188	0		
3月	2,170	人数	2	1	12	2	1,956	90.1%
		延人数	57	7	202	0		
合計	25,550	人数	15	16	125	10	23,774	93.0%
		延人数	282	267	1,622	8		

(人)

(2) 要介護度別利用者の状況

羊蹄ハイツの利用者定員は70名ですが、平成28年度の利用者動向、及び平成29年度3月現在利用者の状況は次の通りであります。

(人)

	要介護1	要介護2	要介護3	要介護4	要介護5	合計
H28.4	7	8	24	16	14	69
5	7	9	21	17	15	69
6	7	9	18	20	15	69
7	6	10	17	20	16	69
8	6	10	17	20	16	69
9	5	9	19	22	15	70
10	4	9	20	23	13	69
11	4	8	18	24	15	69
12	4	8	17	23	16	68
H29.1	4	8	17	24	16	69
2	4	8	17	25	14	68
3	4	8	18	24	15	69
月平均	5	9	19	22	15	69.0
比率	9%	14%	36%	31%	25%	100%

平均介護度 3.5

(昨年度平均介護度 3.4)

(3) 異動状況内訳

②退所理由

	施設内死亡	入院中死亡	長期入院	その他	計
男性	2	1	2	0	5
女性	4	6	1	0	11
計	6	7	3	0	16
比率	38%	44%	19%	0%	100%

②新規入所者 入所前待機場所

	在宅			他施設			計
	独居	夫婦のみ	子供と同居	独居	夫婦のみ	子供と同居	
男性	1	1	1	0	0	1	4
女性	1	0	7	2	1	0	11
計	2	1	8	2	1	1	15

③他施設内訳 (同上②内訳)

	病院	療養	老健	養護	グループホーム	その他	計
男性	0	1	0	0	0	0	1
女性	2	0	0	0	1	0	3
計	2	1	0	0	1	0	4

④介護度別移動状況

		要介護1	要介護2	要介護3	要介護4	要介護5	計
退所	男性	0	1	0	3	1	5
	女性	0	0	1	3	7	11
	計	0	1	1	6	8	16
入所	男性	0	0	3	1	0	4
	女性	0	0	6	2	3	11
	計	0	0	9	3	3	15

退所者平均介護度 4.3

新規入所者平均介護度 3.6

(4) 利用者の年齢構成〔3月末日現在〕

(人)

	65歳未満	70～74歳	75～79歳	80～84歳	85～89歳	90～94歳	95歳以上	計
男性	0	3	1	6	5	0	1	16
女性	0	3	4	5	16	15	10	53
合計	0	6	5	11	21	15	11	69

男性平均年齢 82.91歳 利用者最高齢者 103歳1ヶ月

女性平均年齢 88.76歳 利用者最低年齢者 67歳9ヶ月

利用者平均年齢 87.42歳

(5) 在所期間別利用者数〔3月末日現在〕

(人)

	1年未満	1～4年	5～9年	10～14年	15年以上	計
男性	4	12	0	1	0	17
女性	11	28	9	3	1	52
計	15	40	40	9	4	69

男性平均在所期 2年9ヶ月

最長在所期間 22年2ヶ月

女性平均在所期 3年7ヶ月

利用者平均在所 3年5ヶ月

(6) 出身市町村状況〔3月末日現在〕

(人)

	俱知安町	共和町	岩内町	赤井川村	森町	黒松内町	合計
男性	14	0	0	0	1	0	15
女性	50	1	1	1	0	1	54
合計	64	1	1	1	1	1	69
比率	92.7%	1.4%	1.4%	1.4%	1.4%	1.4%	100.0%

10. 羊蹄ハイツ短期入所生活介護事業

〔1〕短期入所利用状況

	定員		自立							計	実績	稼働率	
			自立	要支援	要介護1	要介護2	要介護3	要介護4	要介護5				
H28.4	240	利用人数	0	0	1	3	2	4	1	0	11	130	54.2%
		介保内	0	0	10	13	31	64	12	0	130		
		私的	0	0	0								
5	248	利用人数	0	0	1	4	1	3	1	0	10	105	42.3%
		介保内	0	0	5	28	20	37	15	0	105		
		私的	0	0	0								
6	240	利用人数	0	0	1	3	2	3	1	0	10	90	37.5%
		介保内	0	0	2	14	32	38	4	0	90		
		私的	0	0	0						0		
7	248	利用人数	0	0	0	3	2	3	0	0	8	144	58.1%
		介保内	0	0	0	35	49	60	0	0	144		
		私的	0	0	0						0		
8	248	利用人数	0	0	0	2	3	3	0	0	8	138	55.6%
		介保内	0	0	0	32	42	64	0	0	138		
		私的	0	0	0						0		
9	240	利用人数	0	0	1	4	4	4	1	0	14	149	62.1%
		介保内	0	0	2	48	15	80	4	0	149		
		私的	0	0	0						0		
10	248	利用人数	0	0	0	3	4	3	0	1	11	132	53.2%
		介保内	0	0	0	42	23	61	0	6	132		
		私的	0	0	0						0		
11	240	利用人数	0	0	0	2	4	2	1	1	10	140	58.3%
		介保内	0	0	0	18	32	45	22	23	140		
		私的	0	0	0						0		
12	248	利用人数	0	0	1	2	3	1	2	0	9	92	37.1%
		介保内	0	0	1	7	33	13	38	0	92		
		私的	0	0	0						0		
H28.1	248	利用人数	0	0	1	0	1	0	2	0	4	34	13.7%
		介保内	0	0	4	0	21	0	9	0	34		
		私的	0	0	0						0		
2	224	利用人数	0	0	0	2	4	1	1	0	8	76	33.9%
		介保内	0	0	0	11	50	9	6	0	76		
		私的	0	0	0								
3	248	利用人数	0	0	0	4	5	2	1	1	12	137	55.2%
		介保内	0	0	0	24	82	12	11	8	137		
		私的	0	0	0						0		
計	2,920	利用人数	0	0	6	32	35	29	11	3	116	1,367	46.8%
		介保内	0	0	24	272	430	483	121	37	1,367		
		私的	0	0	0	0	0	0	0	0	0		

1.1. デイサービスセンター羊蹄ハイツ 運営状況

(1) 指定居宅サービス事業者としてのデイサービスセンター

デイサービスセンター羊蹄ハイツは、北海道より指定居宅サービス事業者の指定を受け、社会福祉法人俱知安福祉会がサービス提供しております。

65歳以上の方及び特定疾患を抱えている40歳以上の方を対象に通所していただき各種サービスを提供し、社会的孤立感の解消・心身機能の維持向上を目指し、日常生活の助長を図ると共にご家族の身体的・精神的な負担軽減をし、健康で明るい生活を営まれるよう支援する社会福祉施設であります。

(2) 施設職員配置状況（利用者定員 27名）

職名	管理者	生活相談員	看護師	介護員	合計
定数	1	1	1	4	7
実員	1 (1)	2 (1)	3 (2)	9 (1)	15 (5)

() は、兼任職員の数

(3) 職員名簿

職名	専・兼務	氏名	年齢	勤務年数	職務関連免許取得
施設長	兼任				社会福祉主事
管理者 生活相談員	専任				介護福祉士 社会福祉主事
看護職員	専任				看護師
看護職員 機能訓練指導	兼任				看護師
看護職員 機能訓練指導	兼任				准看護師
介護員	専任				
介護員	専任				2級訪問介護員
介護員	専任				2級訪問介護員
介護員	専任				
介護員	専任				介護福祉士 2級訪問介護員
介護員	専任				2級訪問介護員
介護員	専任				
生活相談員兼	兼任				社会福祉士 社会福祉主事
介護員	兼任				
介護員	専任				大型二種免許
合計 15名 (専任10名・兼任5名)			専任職員平均年齢	専任職員平均勤務年数	
			55歳	平均7年3ヶ月	

12. デイサービスセンター羊蹄ハイツ 要介護者 利用者状況

(1) 利用者状況

	開館日数	初日登録人員	実利用人員	延べ利用人員	1日平均利用人員	付き添い家族	新規登録利用者	登録廃止者
平成28年4月	26日	48	42	321	12.3	0	0	0
5月	26日	48	42	302	11.6	0	2	1
6月	26日	49	47	317	12.2	0	5	3
7月	26日	51	43	298	11.5	0	2	4
8月	27日	48	40	295	10.9	0	0	6
9月	26日	42	41	319	12.3	0	1	2
10月	26日	41	41	306	11.8	0	1	4
11月	26日	38	38	282	10.8	0	1	0
12月	25日	39	36	255	10.2	0	0	0
平成29年1月	23日	39	36	220	9.6	0	2	3
2月	24日	38	33	248	10.3	0	2	2
3月	27日	38	34	260	9.6	0	1	0
総計	308日	519人	473人	3423人	11.1	0人	17人	25人

前年実績	310日	654人	598人	4165人	13.4	1	19人	27人
------	------	------	------	-------	------	---	-----	-----

(2) 利用者世帯状況 (要介護者)

平成29年3月31日現在

	単身世帯	夫婦世帯	世代同居世帯	その他親族等同居世帯	合計
男性	4	8	5	0	17人
女性	3	5	14	0	22人
合計	7人	13人	19人	0人	38

(3) 利用者介護度別状況 (実利用人員)

	要介護1	要介護2	要介護3	要介護4	要介護5	合計
平成28年4月	19	11	9	1	2	42人
5月	20	11	8	2	5	46人
6月	22	13	9	2	1	47人
7月	21	12	7	2	1	43人
8月	18	11	7	3	1	40人
9月	17	13	7	3	1	41人
10月	15	14	8	3	1	41人
11月	11	15	8	3	1	38人
12月	9	16	8	2	1	36人
平成29年1月	9	17	6	3	1	36人
2月	10	12	8	2	1	33人
3月	10	12	10	2	0	34人
合計	181人	157人	95人	28人	16人	477人

1.3. デイサービスセンター羊蹄 Heights 介護予防 利用者状況

(1) 利用者状況

	開館日数	初日登録人員	実利用人員	延べ利用人員	1日平均利用人員	付き添い家族	新規登録利用者	登録廃止者
平成28年4月	26日	16	14	77	3.0	0	0	0
5月	26日	16	15	78	3.0	0	1	0
6月	26日	17	14	78	3.0	0	1	1
7月	26日	17	15	72	2.8	0	0	0
8月	27日	17	15	79	2.9	0	0	0
9月	26日	17	15	82	3.2	0	1	0
10月	26日	18	15	81	3.1	0	0	0
11月	26日	18	14	77	3.0	0	0	1
12月	25日	17	14	74	3.0	0	0	0
平成29年1月	23日	17	13	59	2.6	0	0	1
2月	24日	16	13	68	2.8	0	0	0
3月	27日	16	13	71	2.6	0	0	0
総計	308日	202人	170人	896人	3.2人	0人	3人	3人

前年実績	309日	180人	151人	925人	3.0人	0人	8人	4人
------	------	------	------	------	------	----	----	----

(2) 利用者世帯状況（介護予防）

平成29年3月31日現在

	単身世帯	夫婦世帯	世代同居世帯	その他親族等同居世帯	合計
男性	0	0	0	0	0人
女性	7	3	6	0	16人
合計	7人	3人	6人	0人	16

(3) 介護予防利用者介護度別状況（実利用人員）

	支援1	支援2	合計
平成28年4月	5	9	14人
5月	5	10	15人
6月	5	9	14人
7月	6	9	15人
8月	6	9	15人
9月	5	10	15人
10月	5	10	15人
11月	5	9	14人
12月	5	9	14人
平成29年1月	5	8	13人
2月	5	8	13人
3月	5	8	13人
合計	62人	108人	170人

14. 羊蹄ハイツケアプランニングセンター運営状況

(1) 羊蹄ハイツケアプランニングセンターは、要介護者・要支援者に対し、保健、医療及び福祉サービスを総合的に提供し、自宅やその地域において自立した生活が営めるよう居宅介護支援を行うことを目的とする。

(2) 職員名簿

平成29年3月31日現在

職名	氏名	年齢	勤務年数	職務関連免許取得
管理者 介護支援専門員				介護支援専門員 介護福祉士 認知症ケア専門士
地域支援係 介護支援専門員				介護支援専門員 介護福祉士
合計 3名	職員平均年齢	56.0 歳	専任職員平均勤務年数	6.3ヶ月

(3) 利用者の状況

(人)

年月	要支援1	要支援2	要介護1	要介護2	要介護3	要介護4	要介護5	合計
平成28年4月	7	1	22	15	12	2	2	61
5月	8	5	23	16	9	3	1	65
6月	8	4	23	19	10	2	1	67
7月	8	4	25	19	8	1	1	66
8月	8	5	24	19	10	1	1	68
9月	8	6	23	17	9	1	1	65
10月	8	6	21	18	9	1	2	65
11月	8	4	15	19	9	3	2	60
12月	7	5	15	21	8	3	1	60
平成29年1月	8	5	15	22	5	3	1	59
2月	8	5	16	16	8	3	1	57
3月	8	5	15	16	10	2	1	57
合計	94	55	237	217	107	25	15	750
(前年度合計)	82	21	303	205	121	33	24	789

15 . グループホーム羊蹄 運営状況

(1) 施設の目的

グループホームは、認知症により自立した生活が困難な入居者に対して家庭的環境のもとで、食事・入浴・排泄等の日常生活の介護及び心身の機能訓練を行なうことにより、入居者が可能な限りその有する能力に応じ自立した生活を営むことができるよう支援することを目的とする。

(2) 施設職員配置状況

職名	施設長	管理者	計画作成担当者	相談員	看護師	介護員	合計
定数	0	1	2	0	1	8「1日」	12
実員	1	1[1]	2[2]	1[1]	2(2)	18[3](6) 「9.6人/1日」	21

(人)

[]内は、兼務職員を表示
()内は、パート職員を表示

(3) 職員名簿

職名	氏名	年齢	勤務年数 (通算)	職務関連免許
施設長				
管理者兼相談員兼介護員				社会福祉士・社会福祉主事
看護師 (非常勤)				看護師
// (非常勤)				看護師
介護主任兼計画作成担当者				介護福祉士・介護支援専門員
フロアリーダー兼計画作成担当者				介護福祉士
介護員				介護福祉士
//				介護福祉士・社会福祉主事
//				介護福祉士・介護支援専門員
//				介護福祉士
//				ホームヘルパー2級
//				ホームヘルパー2級
//				ホームヘルパー2級
//				
// (非常勤)				准看護師
// (非常勤)				介護福祉士・介護支援専門員
// (非常勤)				介護福祉士・ホームヘルパー2級
// (非常勤)				介護福祉士・介護支援専門員
// (非常勤)				介護福祉士・ホームヘルパー2級
// (非常勤)				介護福祉士・ホームヘルパー2級
// (非常勤)				介護福祉士
合計 0 名			職員平均年齢 歳	職員平均勤務年数 年

16 . グループホーム羊蹄 入居者状況

グループホーム羊蹄は、定員は18名ですが、平成28年3月末現在における入居者の状況は次の通りであります。

(1) 入居者移動状況

(人)

月	定員	延定員	入居者数	退去者数	空室日数	入院日数	外泊日数	実人員	稼働率
平成28年4月	18	540	0	0	0	12	2	526	97.4%
5月	18	558	0	0	0	0	1	557	99.8%
6月	18	540	0	0	0	0	0	540	100.0%
7月	18	558	0	0	0	1	0	557	99.8%
8月	18	558	0	0	0	24	3	531	95.2%
9月	18	540	0	0	0	0	0	540	100.0%
10月	18	558	1	1	2	13	0	543	97.3%
11月	18	540	0	0	0	56	0	484	89.6%
12月	18	558	1	1	9	11	1	537	96.2%
平成29年1月	18	558	0	0	0	0	3	555	99.5%
2月	18	504	0	0	0	0	0	504	100.0%
3月	18	558	1	1	1	0	0	557	99.8%
合計	—	6,570	3	3	12	117	10	6,431	97.9%
(前年度合計)	—	6,588	6	5	429	41	21	6,097	92.5%

(2) 入居者介護度別状況

(人)

	支援2	要介護1	要介護2	要介護3	要介護4	要介護5	合計
男性	0	0	2	2	0	0	4
女性	0	4	4	5	1	0	14
合計	0	4	6	7	1	0	18

平均介護度 2.3

(3) 入居者年齢構成

(人)

	65~69	70~74	75~79	80~84	85~89	90~94	95~100	合計
男性	0	0	1	2	1	0	0	4
女性	0	0	0	4	5	5	0	14
合計	0	0	1	6	6	5	0	18

平均年齢 85.8 歳

17. ボランティア活動状況

1. 月次別活動状況

	平成28年									平成29年			合 計
	4月	5月	6月	7月	8月	9月	10月	11月	12月	1月	2月	3月	
団体数	1	1	7	4	12	3	1	2	4	0	0	1	36
奉仕人員	32	9	98	63	76	32	7	26	38	0	0	22	403

2. 奉仕活動の内容

事 項	舞 踊	労 力 奉 仕			合唱 演奏等	コミュ ニケー ション	その他	合計
		環境整備	施設内清掃	行 事				
団体数	4	9	2	13	9	1	1	39

(注) 重複を含む

3. 年度別奉仕延べ人員

年度	昭和57年度	昭和58年度	昭和59年度	昭和60年度	昭和61年度	昭和62年度	昭和63年度
延人数	85	278	540	522	614	723	816

年度	平成 1年度	平成 2年度	平成 3年度	平成 4年度	平成 5年度	平成 6年度	平成 7年度
延人数	620	1,231	1,136	924	973	1,006	981

年度	平成 8年度	平成 9年度	平成10年度	平成11年度	平成12年度	平成13年度	平成14年度
延人数	763	838	848	828	988	839	946

年度	平成15年度	平成16年度	平成17年度	平成18年度	平成19年度	平成20年度	平成21年度
延人数	693	510	376	435	395	344	333

年度	平成22年度	平成23年度	平成24年度	平成25年度	平成26年度	平成27年度	平成28年度
延人数	339	248	376	403	364	423	403

年度	合 計
延人数	22,141

18. 地域住民との交流状況

羊蹄ハイツは地域住民の一員として、地域の方々との交流を深め、施設に対する理解と協力を得られるようにする為、次の行事等を実施いたしました。

交流種別	交流内容	参加人数	
		家族	11名
地域住民・家族会との交流	ハイツ納涼祭に参加・協力していただく中で入居者との交流、施設への理解を深めていただきました。	ボランティア	68名
地域住民との文化的交流	町社協主催の福祉ふれあい祭りに参加し、地域住民との交流を深めました。	入所者	7名
倶知安町敬老会参加	倶知安町の敬老祝賀会に出席、長寿を祝うと共に交流を深めてきました。	入所者	4名

19. 実習生等受け入れ状況

実習生	期間	日数	人数	延人数
留寿都高校介護実習	5月9日～6月10日	25	1	25
倶知安中学校職場体験受入れ	10月26日～10月28日	3	3	9
計		28日	4人	34人