

平成 26 年 度 事 業 報 告 書

社会福祉法人 倶知安福祉会

特別養護老人ホーム 羊蹄ハイッ
デイサービスセンター 羊蹄ハイッ
羊蹄ハイッ短期入所生活介護事業
羊蹄ハイッ障害福祉サービス事業所
羊蹄ハイッケアプランニングセンター
グループホーム 羊蹄

目 次

	ページ数
平成26年度事業報告について	1
1. 法人役員名簿	2
2. 役員会開催状況	3
3. 監査会実施状況	4
4. 法人事業及び行事内容	5
5. 組織と職制	6
6. 会計区分	6
7. 経営内容	7～8
8. 特別養護老人ホーム 羊蹄ハイツ運営状況	9～15
(1) 設置運営の法的根拠と施設の目的	9
(2) 施設職員配置状況	9
(3) 職員名簿	10
(4) 入所者の生活日課	11
(5) 週間行事	11
(6) 月間行事	12～15
9. 特別養護老人ホーム 羊蹄ハイツ利用者の状況	16～19
(1) 入所者の月別状況表	16
(2) 要介護度別利用者の状況	17
(3) 異動状況内訳	18
(4) 利用者の年齢構成	19
(5) 在所期間別利用者数	19
(6) 出身市町村状況	19
10. デイサービスセンター 羊蹄ハイツ運営状況	20
(1) 指定居宅サービス事業者としてのデイサービスセンター	20
(2) 施設職員配置状況	20
(3) 職員名簿	20
11. デイサービスセンター 羊蹄ハイツ要介護利用者の状況	21～24
(1) 利用者状況「要介護」、障害福祉サービス利用状況	21
(2) 利用者世帯状況「要介護」	22
(3) 利用者介護度別状況(実利用人員) 「要介護」	22
12. デイサービスセンター 羊蹄ハイツ介護予防利用者の状況	23～24
(1) 利用者状況	23
(2) 利用者世帯状況 (介護予防)	24
(3) 利用者介護度別状況 (実利用人員)	24
13. 羊蹄ハイツ短期入所生活介護事業所	25
(1) 短期入所利用状況	25
14. グループホーム羊蹄運営状況	26
(1) 施設の目的	26
(2) 施設職員配置状況	26
(3) 職員名簿	26
15. グループホーム羊蹄入居者状況	27
(1) 入居者移動状況	27
(2) 入居者介護別状況	27
(3) 入居者年齢構成	27
16. 羊蹄ハイツケアプランニングセンター運営状況	28
(1) 事業の目的	28
(2) 職員名簿	28
(3) 利用者の状況	28
17. ボランティア活動状況	29
(1) 月次別活動状況	29
(2) 奉仕活動の内容	29
(3) 年度別奉仕延人員	29
18. 地域住民との交流状況	30
19. 実習生等受け入れ状況	30

平成 26 年度 事業報告について

社会福祉法人倶知安福祉会は昭和 56 年 9 月 3 日厚生大臣の設立認可を受け、第一種社会福祉事業として昭和 57 年 10 月 5 日に特別養護老人ホーム羊蹄ハイツを開設。以来社会的ニーズに対応すべく在宅高齢者入浴サービス事業や短期入所事業を始めとする在宅福祉サービスを実施すると共に、高齢者保健福祉 10 ケ年戦略に呼応して施設福祉と在宅福祉の一元的運営を目指し、特別養護老人ホームの増床兼ねて第二種社会福祉事業であるデイサービスセンターと短期入所事業専用居室の設置、並びに重度要介護高齢者対応の個室整備を図って参りました。

以来、地域社会における「高齢者の自立支援」を具現化すべく、施設利用者と地域住民とが相互に支えあえる拠点として地域交流ホームを平成 11 年度に併設し、地域住民の集会やボランティア活動の場として運用を開始。

平成 15 年度には「認知症高齢者グループホーム羊蹄」を地域住民の居住地区内に新築整備し、地域密着型在宅福祉施設として位置づけ、施設利用者と職員・地域住民が協同参画をする新規事業として運用を開始、また社会的ニーズに呼応するかたちで平成 18 年度には本施設の増床整備をすると共に、特別養護老人ホームの既存建物の一部を住居部門とパブリック部門とに区分け、ユニットケア実践施設としての内部改修を行うなど、施設利用者と職員が寄り添いながら生活を共にするファミリーケアを実践いたしております。

しかし当該年度は施設利用者への処遇対応や施設事務管理措置が不十分であったことに鑑み施設利用者当事者を始め、家族の皆様や関係各位への説明を行い、忌憚のないご意見を戴きながら体質改善に取り組んで参りました。なかでも施設利用者処遇が困難事例などの事案については外部講師を招いた職員研修会を頻回に開催する等、問題や課題の共有化と意見の相違する他者を理解・尊重し気づきに重きをおいた対応を実践しているところでございます。

職員一人一人が自主検証とセルフコントロールを身につけて更なる施設内処遇の充実強化を図り、施設が有する設備・人的資源を地域における有用な資源として社会還元することが社会福祉法人としての使命であることを認識し、地域に開かれた福祉施設づくりに一層精進を重ね、倶知安町における社会福祉の向上に寄与して参ります。

平成 26 年度事業を終えるにあたり、関係各位のご支援に衷心より感謝申し上げます、報告といたします。

平成 27 年 3 月

社会福祉法人倶知安福祉会 理事長 追立 正夫

1. 法人役員名簿

法人役員は、定款により任期は2年であり、平成27年3月31日現在の行次のとおりです。

理事及び監事

平成27年3月31日

役職名	氏名 (生年月日)	任期	就任年月日	摘要
理事長	追立 正夫	25. 8. 14 27. 8. 13	理事就任 H. 5. 8. 14 理事長就任 H. 19. 8. 14	特養)羊蹄ハイツ施設長 22-3131
副理事長	玉井 淑廣	25. 8. 14 27. 8. 13	理事就任 H. 10. 9. 14 副理事長就任 H. 19. 3. 22	(株)倶知安コンクリート 工業所社長 22-6618
副理事長	柏谷 良雄	25. 8. 14 27. 8. 13	理事就任 H. 17. 12. 15	柏谷歯科医院長 22-3708
理事	瀬尾 正男	25. 8. 14 27. 8. 13	評議員就任 H. 13. 8. 14 理事就任 H. 19. 8. 14	羊蹄工業(株)社長 22-2356
理事	西村 隆雄	25. 8. 14 27. 8. 13	評議員就任 H. 13. 8. 14 理事就任 H. 19. 8. 14	後志金属工業(株)会長 22-0406
理事	石田 正三	25. 8. 14 27. 8. 13	評議員就任 H. 13. 8. 14 理事就任 H. 19. 8. 14	倶知安町社協理事・事業部長
理事	高橋 道弘	25. 8. 14 27. 8. 13	評議員就任 H. 13. 8. 14 理事就任 H. 19. 8. 14	羊蹄ハイツ家族会 元会長
理事	梅田八州男	25. 8. 14 27. 8. 13	評議員就任 H. 14. 9. 15 理事就任 H. 19. 8. 14	北海道スピードパーク社長 23-3880
理事	木村 征二	25. 8. 14 27. 8. 13	評議員就任 H. 13. 8. 14 監事就任 H. 19. 8. 14 理事就任 H. 25. 8. 14	木村保険サービス所長 22-4988
監事	池田日出夫	25. 8. 14 27. 8. 13	監事就任 H. 7. 8. 14	池田日出夫税理士事務所長 23-2224
監事	木田 重信	25. 8. 14 27. 8. 13	監事就任 H. 25. 8. 14	倶知安町農業委員 後志共済組合代表監事

2. 平成 26 年度 役員会開催状況

(1) 理事会開催状況

法人の決定機関である理事会は、定例、又は理事長が必要と認めるとき随時文書をもって審議内容を提示し招集、理事定数 3 分の 2 以上の出席をもって開催し、審議決定をしております。

回数	開催年月日	理事出席人数	主たる審議事項(報告事項含む)
1	26. 5. 22	理事 9名 監事 2名	1. 平成 25 年度全四半期法人決算監査報告について 2. 平成 26 年度油脂納入業者入札結果について 3. 定款変更承認申請について 4. デイサービスセンター羊蹄ハイツ運営規程の一部改正について 5. 経理規程の一部改正について 6. 平成 25 年度事業報告について 7. 平成 25 年度決算について 8. その他について
2	26. 11. 20	理事 9名 監事 2名	1. 平成 26 年度北海道運営指導監査結果報告について 2. 平成 26 年度第 2 四半期法人・施設監査報告について 3. 平成 26 年度除雪委託業者選定報告について 4. 福祉サービス相談委員会及びグループホーム運営委員会活動状況報告について 5. 平成 26 年度第 1 次補正予算(案)について 6. 平成 26 年度介護職員処遇改善加算にかかる 3 月期賞与支給について 7. 給与規程の一部改定について 8. その他について
3	26.3.18	理事 9名 監事 2名	1. 平成 26 年度第 3 四半期法人・施設監査報告について 2. 平成 26 年度北海道後志総合振興局随時指導監査結果報告について 3. 平成 27 年度油脂関係納入入札参加業者選定について 4. 平成 26 年度第 2 次補正予算(案)について 5. 給与規程の一部改正について 6. 平成 27 年度事業計画(案)について 7. 平成 27 年度予算(案)について 8. その他について

3. 監査会実施状況

監事は、会計年度四半期毎に法人の財産内容と会計事務及び一般業務の執行内容等を監査し、文書をもって理事長に報告しております。

実施年月日	監事出席人員	実施場所	監査内容
平成26年 5月14日	2	特別養護老人ホーム 羊蹄ハイツ	1. 平成25年度 全四半期一般会計・特別会計執行状況 2. 平成25年度 全四半期施設運営状況 3. 平成25年度 全四半期入所者処遇状況及び預り金管理状況
7月22日	2	特別養護老人ホーム 羊蹄ハイツ	1. 平成26年度 第一四半期一般会計・特別会計執行状況 2. 平成26年度 第一四半期施設運営状況 3. 平成26年度 第一四半期入所者処遇状況及び預り金管理状況
10月27日	2	特別養護老人ホーム 羊蹄ハイツ	1. 平成26年度 第二四半期一般会計・特別会計執行状況 2. 平成26年度 第二四半期施設運営状況 3. 平成26年度 第二四半期入所者処遇状況及び預り金管理状況
平成27年 1月21日	2	特別養護老人ホーム 羊蹄ハイツ	1. 平成26年度 第三四半期一般会計・特別会計執行状況 2. 平成26年度 第三四半期施設運営状況 3. 平成26年度 第三四半期入所者処遇状況及び預り金管理状況

4. 法人事業及び行事内容

平成 26 年度に於ける法人の事業及び行事等は次の通りです。

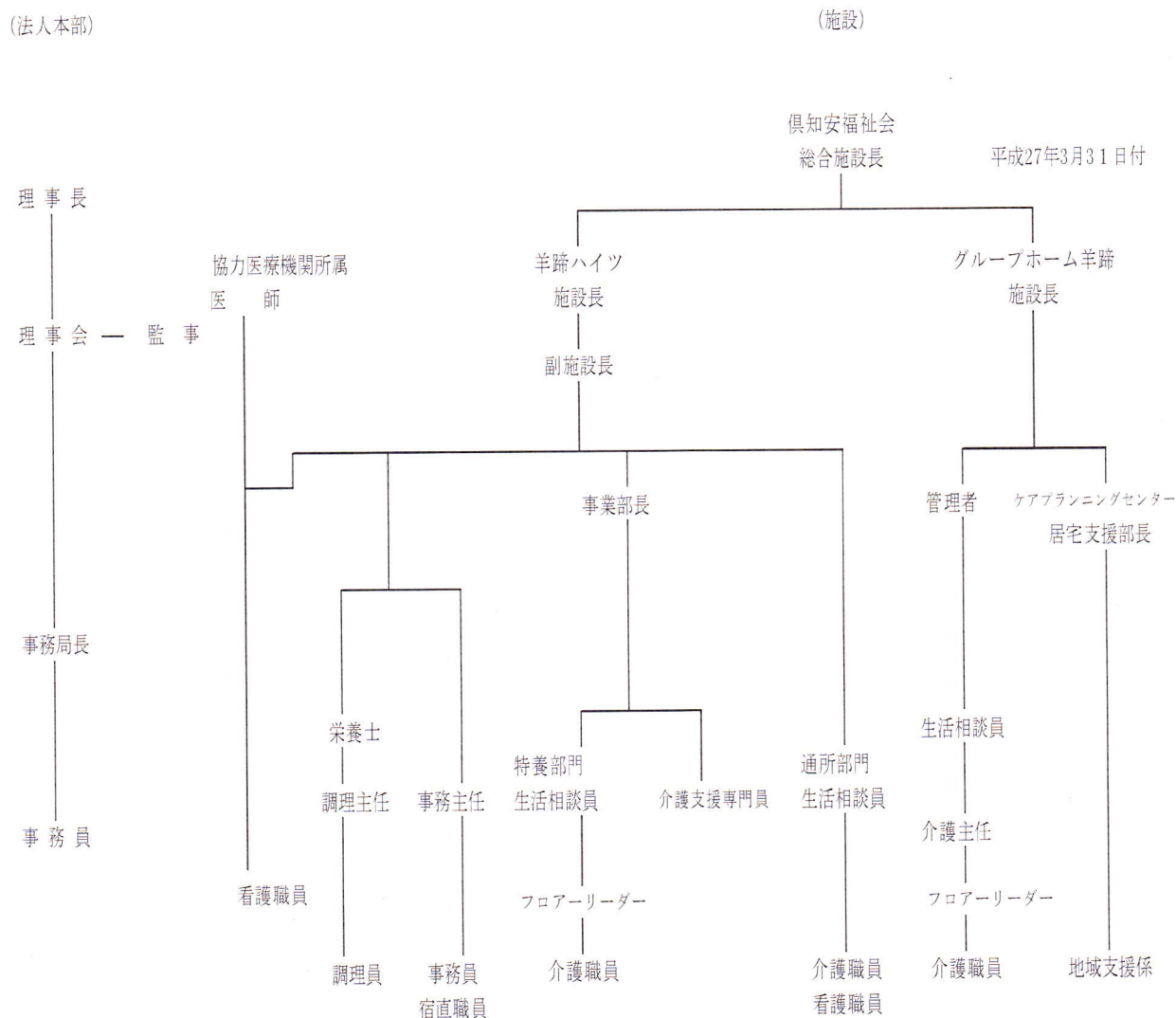
なお、平成 26 年度に於いても施設整備事業の円滑な推進と施設入所者のより良い生活環境づくりを最重要目標に掲げ事業の遂行をいたしました。

実施年月日	事業及び事業等	役員(監事含む)
平成 26 年 9 月 5 日	倶知安町主催敬老会	理事長
9 月 15 日	羊蹄ハイツ主催敬老祝い会	理事長
10 月 3 日	羊蹄ハイツ開園 32 周年祝賀会	理事長
10 月 16 日	法人役員優良施設見学 (余市町)	理事長他理事、監事
12 月 29 日	羊蹄ハイツ年越し会	理事長、理事
平成 27 年 3 月 27 日	平成 27 年度油脂関係納入入札	理事長

5. 組織と職制

社会福祉法人俱知安福社会と特養護老人ホーム羊蹄 Heights・デイサービスセンター羊蹄 Heights 及びグループホーム羊蹄・羊蹄 Heights ケアプランニングセンターの組織と職制は次の通りとなっております。

社会福祉法人 俱知安福社会組織機構図



6. 会計区分

経理規程に基づき、会計区分は次の通りとなっております。

一般会計

- [1] 社会福祉法人 俱知安福社会会計
- [2] 特別養護老人ホーム 羊蹄 Heights 会計
- [3] デイサービスセンター 羊蹄 Heights 会計
- [4] 羊蹄 Heights 短期入所生活介護事業所会計
- [5] グループホーム 羊蹄 会計
- [6] 羊蹄 Heights ケアプランニングセンター会計
- [7] 羊蹄 Heights 障害福祉サービス事業所会計

7. 経 営 内 容

社会福祉法人俱知安福祉会の平成26年度末における財産目録は次の通りであります。

財 産 目 録

平成27年3月31日現在

資産の部

科 目	摘 要	金 額
流動資産		274,512,266 円
(1) 預 金		211,199,906 円
(2) 有 価 証 券		50,000 円
(3) 事 業 未 収 金		58,518,008 円
(4) 立 替 金		544,352 円
(5) 1年以内回収予定長期貸付金		4,200,000 円
固定資産		818,238,714 円
1. 基本財産		471,017,839 円
(1) 建 物	俱知安町字峠下113の2 鉄筋コンクリート造 陸屋根2階建 延面積：1階 2,652.62m ² 2階 45.36m ² 俱知安町字北4条東7丁目2番地11 延面積： 980.45m ²	369,241,479 円
(2) 土 地	俱知安町字峠下113の2外2筆 延面積： 16,167.16m ² 俱知安町字北4条東7丁目2番地11 延面積： 2,225.37m ²	100,776,360 円
(3) 定 期 預 金	基本財産特定預金	1,000,000 円
2. その他の固定資産		347,220,875 円
(1) 建 物		49,159,057 円
(2) 構 築 物		9,451,754 円
(3) 車 輛 運 搬 具		6 円
(4) 器 具 及 び 備 品		54,141,521 円
(5) ソフトウェア		6,084,000 円
(6) 長期貸付金		33,600,000 円
(7) 退職給付引当資産		36,974,347 円
(8) 備品等購入積立資産		53,600,000 円
(9) 建設積立資産		104,210,190 円
資 産 合 計		1,092,750,980 円

負債の部

科 目	摘 要	金 額
流動負債		27,055,525 円
(1) 事業未払金		14,052,528 円
(2) 1年以内返済予定長期運営資金借入金		4,200,000 円
(3) 1年以内返済予定リース債務		1,404,000 円
(4) 預り金		584,661 円
(5) 職員預り金		1,556,336 円
(6) 賞与引当金		5,258,000 円
固定負債		75,254,347 円
(1) 長期運営資金借入金		33,600,000 円
(2) リース債務		4,680,000 円
(3) 退職給付引当金		36,974,347 円
負債合計		102,309,872 円

純資産の部

科 目	摘 要	金 額
1. 基本金		27,050,253 円
2. 国庫補助金等特別積立金		376,467,169 円
3. その他の積立金		157,810,190 円
(1) 備品購入積立金		53,600,000 円
(2) 建設積立金		104,210,190 円
4. 次期繰越活動増減差額 (うち当期活動増減差額)		429,113,496 円 △ 15,242,675 円
純資産合計		990,441,108 円

8. 特別養護老人ホーム 羊蹄ハイツ運営状況

(1) 設置運営の法的根拠と施設の目的

福祉サービスを必要とする要介護高齢者が心身ともに健やかに育成され又は、社会・経済・文化その他あらゆる分野の活動に参加する機会を与えられるとともに、その環境、年齢及び心身の状況に応じ総合的に福祉サービスが提供されるように援助することを目的とする。

(2) 施設職員配置状況

職 種	施設長	医 師	事務員	相談員	介護支援専門員	介護員	看護師	栄養士	調理員	宿直非常勤職員	合計
配置基準数	1	1	1	1	1	23	3	1	4		36
法人の配置	正職員	1	3	1	1	10	3	1	2		22
	非常勤		1			10			3	2	16
	パート					10	1		1		12
	計	1	1	3	1	1	30	4	1	6	2

(4) 入所者の生活日課

入所者の標準生活日課は次の通り定めております。

時刻	日課
6:00 ~	起床・洗面
7:30 ~	朝食
12:00 ~	昼食
13:30 ~	入浴
18:00 ~	夕食
21:00 ~	消灯

(5) 週間行事

入所者の標準的行事は次の通り定めております。

曜日	生活行事	
	午前	午後
月曜日		特殊入浴
火曜日	理容日	一般入浴 中間入浴
水曜日		一般入浴 中間入浴
木曜日		特殊入浴 回診
金曜日		一般入浴 買い物 中間入浴
土曜日		一般入浴 中間入浴
日曜日		
毎日	リハビリ体操・機能回復訓練	

(6) 月 間 行 事

平成26年度における行事等を次のとおり実施しました。

月	行 事	慰問及びボランティア(人)	視察来訪者(人)	管理運行行事(人)
4	誕生会 辞令交付式 26/五月人形飾り付け	29/天理教ボランティア 32 (窓拭き・車椅子清掃)		18~19/石狩・後志・日胆施設長研修会 1 22/福祉サービス相談員会 4 24/家族会役員会・総会 3 28/後志老施協役員会・総会 2 28/デイ協役員会・総会 2
5	誕生会 端午の節句 母の日・観桜会 職員親睦会 町内芝桜見学	21/琴和女性ボランティア 10 (車椅子清掃)		7/さくら総合会計決算監査 3 14/法人監査会 3 15~17/日本財団訪問 3 22/ケア向上新任研修 1 22/法人理事会 3 27~28/求人学校訪問 2 27/北海道経営協幹事監査 1 30/共済会実行委員会 1 30/防管協総会 3 31/後志感染症管理者研修 1
6	誕生会 デイバスレク 特養バスレク 町内芝桜見学 父の日食事会	5/琴和老人クラブ 21 (草取り) 7/互輪町内会 12 (花壇整備) 11/倶知安農業高校 11 (花壇整備) 11/倶知安ロータークラブ 21 (施設外清掃・メガネ修理 写真撮影・うどん・いなり寿司提供) 18/琴和女性ボランティア 8 (車椅子清掃)	6/石川 秀也 氏 1 (職員研修会) 13/倶知安厚生病院 1 褥瘡認定 米山看護師 (職員研修会) 25/谷 厚志 1 (職員研修会)	4/安全運転管理者講習 1 18/道経営者協議会総会 1 21~23/地域包括ケア研究会 1

月	行 事	慰問及びボランティア(人)	視察来訪者(人)	管理運行行事(人)			
7	誕生会	1/峠下町内会	6	3~9/倶知安農高	1	2/道経営協セミナー	1
	特養バスレク	(避難訓練)		(インターンシップ)		5/峠下振興会親睦会	3
	館内ワックス清掃	16/琴和女性ボランティア	8	15~17/倶知安中学校	3	9/倶知安町運営指導監査	4
	焼肉パーティー	(花壇整備)		(職場体験)		17/さくら総合会計監査	2
		30/琴和老人クラブ	12			17~18/道福祉施設士会総会	1
	(焼肉パーティー)				22/法人監査	4	
	30/琴和女性ボランティア	4			23~24/学校求人訪問	2	
	(焼肉パーティー)				25/福祉サービス相談委員会	4	
					29/北海道運営指導監査	4	
8	誕生会	8/峠下町内会	6	4/西野学園	1	7/優良施設見学(南幌町)	2
	ハイツ祭り	鳩の会	7	(施設見学)			
	福祉まつり	東林寺婦人部	4				
	盆法要	琴和町内会婦人部	8				
		北陽小学校	15				
		JAふれあいボランティア	3				
		芸能ボランティアふれあい	2				
		倶知安農業高校	2				
		札幌北工学園	1				
		倶知安ライオンズクラブ	3				
		リフォームの青木	1				
		風張好幸	1				
		杉田淳	1				
	【ハイツ祭り】計	54					
	20/琴和女性ボランティア	11					
	(車椅子清掃)						
9	誕生会	15/風張好幸舞踊の会	6	6/小樽民生委員	12	1~2/JKA説明会	2
	倶知安町敬老会	(舞踊披露)		(施設見学)		5/社会福祉法人ブロック研修	2
	ハイツ敬老会	17/琴和女性ボランティア	9			6~7/全国高齢者ケア研究会	2
	彼岸法要	(車椅子・ホール椅子清掃)				9/青年経営者協議会	1
		25/蘭越社協	4			11~12/高校求人募集	2
	(激励訪問)				17/個別就職相談会	2	
	29/琴和老人クラブ	15			24/保健所監査	2	
	(花壇整備)				25~26/後志事務職員研修	4	
					29/防管協視察研修	2	

月	行 事	慰問及びボランティア(人)	視察来訪者(人)	管理運行行事(人)
10	誕生会 辞令交付式 開園32周年祝賀会 秋の味覚・大収穫祭 家族会交流会	3/倶知安マジックサークル 3 (マジックショー披露) 15/琴和女性ボランティア 8 (ゲームで使用する道具作成・ゲーム)	28~30/倶知安中学校 2 (職場体験)	10/赤い羽根街頭募金 1 16/法人役員視察研修 4 17/さくら総合会計監査 3 23/福祉サービス相談委員会 3 27/法人監査 3 28/腰痛予防研修会 1 30/職員視察研修(幸清会・グッドライフ) 3
11	誕生会 羊蹄ハイツ文化祭	21/めぐみ幼稚園 21 (遊戯披露) 29/西小学校マーチングバンド 27 (合唱・演奏披露)		6/小樽・仁木施設見学 3 10~11/北海道福祉施設士会研修 1 10~11/カントリーミーティング 1 20/法人理事会 3 20/生活相談員研修会 1 21/消防救急救命研修会 3 21/後志老協生活相談員研修会 1 21/慶和園落成内覧会
12	誕生会 クリスマス会 年越し会 蘭玉飾り	5/鳩の会・民仁会 27 (模擬店交流会) 16/皆川企画 4 (高齢者のためのコンサート) 23/餅つきの会 5 峠下振興会 4 (餅つき交流会) 24/音楽の広場 2 (クリスマスコンサート) 26/蘭越町長・蘭越社協 4 (歳末見舞い)		16~17/法人役員研修 1 17/ニセコ運輸落成式 1

月	行事	慰問及びボランティア(人)	視察来訪者(人)	管理運行行事(人)
1	誕生会 新春ゲーム大会 新年交礼会 新年書初め 神前お祓い			6/俱知安町新年交礼会 3 13/経営協幹事会議 1 15/老施協施設長セミナー 2 16/さくら総合会計監査 3 21/法人監査 3 29～30/デイ協施設長研修 2 29/道社協経営実務セミナー 2 30/函館馬主協会施設整備事務打合せ 2
2	誕生会 節分豆まき			9～10/老施協施設長研修 1 10/法人役員会 3 14/後志デイ協施設長研修 1 18/高齢者保健福祉計画策定委員会 1 25/法人監査 3
3	誕生会 羊蹄ハイツ運動会	21/えぞ富士合唱団 15 (合唱披露)	13/大内 高雄 氏 1 (職員研修会) 27/小樽やすらぎ荘 1 介護係長 三上 氏 (職員研修会)	2/羊蹄山麓施設長会 1 4/福祉サービス相談委員会 4 12/経営青年会経営管理講座 1 16/家族会役員会 2 19/介護保険制度改正説明会 2 24/理事会 4 27/油脂入札 3

9. 特別養護老人ホーム 羊蹄ハイツ 利用者の状況

羊蹄ハイツの利用者定員は70名ですが、平成26年度の利用者動向、及び平成26年度3月現在における利用者の状況は次の通りであります。

(1) 入所者の月別状況表

月	定員		当月		当月		実人員	稼働率
			入所者	退所者	入院者	外泊		
平成26年 4月	2,100	人数	2	3	12	2	1,839	87.6%
		延人数	37	56	144	2		
5月	2,170	人数	2	1	13	1	1,890	87.1%
		延人数	37	31	162	1		
6月	2,100	人数	2	1	8	0	1,913	91.1%
		延人数	33	21	91	0		
7月	2,170	人数	4	2	7	1	2,002	92.3%
		延人数	69	24	106	2		
8月	2,170	人数	2	2	7	4	2,047	94.3%
		延人数	28	15	73	7		
9月	2,100	人数	2	2	11	0	1,957	93.2%
		延人数	39	42	134	0		
10月	2,170	人数	1	1	10	0	2,016	92.9%
		延人数	26	18	136	0		
11月	2,100	人数	2	2	10	0	1,908	90.9%
		延人数	30	26	158	0		
12月	2,170	人数	2	3	9	0	1,990	91.7%
		延人数	38	61	155	0		
平成27年 1月	2,170	人数	3	3	8	5	2,018	93.0%
		延人数	64	55	116	9		
2月	1,960	人数	2	1	7	0	1,849	94.3%
		延人数	56	12	95	0		
3月	2,170	人数	1	0	6	0	2,073	95.5%
		延人数	30	0	96	0		
合計	25,550	人数	25	21	108	13	23,502	92.0%
		延人数	487	361	1,466	21		

(人)

(2) 要介護度別利用者の状況

羊蹄ハイツの利用者定員は70名ですが、平成26年度の利用者動向、及び平成26年度3月現在利用者の状況は次の通りであります。

(人)

	要介護1	要介護2	要介護3	要介護4	要介護5	合計
H26.4	3	14	18	15	16	66
5	4	13	19	14	15	65
6	4	13	18	15	16	66
7	3	14	19	16	15	67
8	3	16	18	17	16	70
9	3	15	20	17	15	70
10	4	14	21	14	16	69
11	4	13	22	15	15	69
12	4	13	24	15	14	70
H27.1	4	14	23	15	13	69
2	4	15	22	15	14	70
3	4	15	21	14	15	69
月平均	4	14	20	15	15	68.0
比率	5%	16%	30%	22%	22%	100%

平均介護度 3.37
 (昨年度平均介護度 3.48)

(3) 異動状況内訳

②退所理由

	施設内死亡	入院中死亡	長期入院	その他	計
男性	3	2	0	0	5
女性	3	12	1	0	16
計	6	14	1	0	21
比率	29%	67%	5%	0%	100%

②新規入所者 入所前待機場所

	在宅			他施設			計
	独居	高齢世帯	子供と同居	独居	高齢世帯	子供と同居	
男性	1	1	1	3	2	0	8
女性	0	2	9	4	1	1	17
計	1	3	10	7	3	1	25

③他施設内訳 (同上②内訳)

	病院	療養	老健	養護	グループホーム	その他	計
男性	2	0	2	0	0	1	5
女性	4	0	0	0	2	0	2
計	6	0	2	0	2	1	11

④介護度別移動状況

		要介護1	要介護2	要介護3	要介護4	要介護5	計
退所	男性	0	0	1	2	2	5
	女性	0	0	4	5	7	16
	計	0	0	5	7	7	21
入所	男性	0	2	2	4	0	8
	女性	0	6	4	3	4	17
	計	0	8	6	7	4	25

退所者平均介護度 3.7

新規入所者平均介護度 3.3

(4) 利用者の年齢構成〔3月末日現在〕

(人)

	65歳未満	65～69	70～74	75～79	80～84	85～89	90～94	95歳以上	計
男性	0	2	1	2	6	3	0	1	15
女性	0	0	6	4	10	10	16	9	55
合計	0	2	7	6	16	13	16	10	70

男性平均年齢 80.8歳 利用者最高齢者 106歳9ヶ月
 女性平均年齢 88歳 利用者最低年齢者 66歳6ヶ月
 利用者平均年齢 86.4歳

(5) 在所期間別利用者数〔3月末日現在〕

(人)

	1年未満	1～4	5～9	10～14	15年以上	計
男性	8	6	0	1	0	15
女性	18	20	14	2	1	55
計	26	26	14	3	1	70

男性平均在所期間 2年1ヶ月 最長在所期間 20年1ヶ月
 女性平均在所期間 3年9ヶ月
 利用者平均在所期間 3年5ヶ月

(6) 出身市町村状況〔3月末日現在〕

(人)

	俱知安町	ニセコ町	京極町	蘭越町	室蘭市	森町	合計
男性	13	0	0	0	1	1	15
女性	52	1	1	1	0	0	55
合計	65	1	1	1	1	1	70
比率	92.8%	1.4%	1.4%	1.4%	1.4%	1.4%	100.0%

10. デイサービスセンター羊蹄ハイツ 運営状況

(1) 指定居宅サービス事業者としてのデイサービスセンター

デイサービスセンター羊蹄ハイツは、北海道より指定居宅サービス事業者の指定を受け、社会福祉法人倶知安福祉会がサービス提供しております。

65歳以上の方及び特定疾患を抱えている40歳以上の方を対象に通所していただき各種サービスを提供し、社会的孤立感の解消・心身機能の維持向上を目指し、日常生活の助長を図ると共にご家族の身体的・精神的な負担軽減をし、健康で明るい生活を営まれるよう支援する社会福祉施設であります。

(2) 施設職員配置状況（利用者定員 27名）

職名	管理者	生活相談員	看護師	介護員	合計
定数	1	1	1	4	7
実員	1 (1)	2 (1)	2	9 (1)	14 (4)

() は、兼任職員の人数

1 1. デイサービスセンター羊蹄ハイツ 要介護者 利用者状況

(1) 利用者状況

	開館日数	初日登録人員	実利用人員	延べ利用人員	1日平均利用人員	付き添い家族	新規登録利用者	登録廃止者
平成26年4月	26	56	48	330	12.7	0	1	0
5月	27	55	51	361	13.4	0	0	0
6月	25	56	52	325	13.0	0	1	0
7月	27	56	52	384	14.2	0	0	0
8月	26	56	52	351	13.5	0	1	0
9月	26	57	52	345	13.3	0	1	1
10月	27	56	51	354	13.1	0	1	0
11月	25	57	48	316	12.6	0	1	0
12月	26	59	49	343	13.2	0	5	3
平成27年1月	24	60	49	296	12.3	0	3	4
2月	24	57	47	308	12.8	0	1	0
3月	26	60	51	350	13.5	0	3	0
総計	309日	685人	602人	4063人	13.1	0	18人	8人

前年実績	309日	782人	615人	4281人	13.8	0	26人	15人
------	------	------	------	-------	------	---	-----	-----

○障害者福祉サービス利用延人数

平成26年4月	4	7月	3	10月	0	平成27年1月	0	合計	15
5月	5	8月	0	11月	0	2月	0		
6月	3	9月	0	12月	0	3月	0		

(2) 利用者世帯状況 (要介護者)

平成26年3月31日現在

	単身世帯	夫婦世帯	世代同居世帯	その他親族等同居世帯	合計
男性	3	8	8	1	20
女性	7	4	19	4	34
合計	10人	12人	27人	5	54人

(3) 利用者介護度別状況 (実利用人員)

	要介護1	要介護2	要介護3	要介護4	要介護5	合計
平成26年4月	25	14	6	3	1	49
5月	26	13	8	4	1	52
6月	28	12	7	4	1	52
7月	24	15	7	5	1	52
8月	23	17	7	4	1	52
9月	23	16	9	4	0	52
10月	22	14	10	5	0	51
11月	23	13	7	4	1	48
12月	22	16	7	4	1	50
平成27年1月	22	14	7	4	1	48
2月	23	13	9	3	1	49
3月	27	14	7	3	1	52
合計	288人	171人	91人	47人	10人	607人

1 2. デイサービスセンター羊蹄ハイツ 介護予防 利用者状況

(1) 利用者状況

	開館日数	初日登録人員	実利用人員	延べ利用人員	1日平均利用人員	付き添い家族	新規登録利用者	登録廃止者
平成26年4月	26	12	10	68	2.6	0	0	0
5月	27	12	10	70	2.6	0	1	0
6月	25	13	10	61	2.4	0	1	0
7月	27	15	11	66	2.4	0	2	2
8月	26	15	12	75	2.9	0	0	0
9月	26	15	13	80	3.1	0	1	1
10月	27	15	14	101	3.7	0	1	0
11月	25	16	15	83	3.3	0	0	0
12月	26	17	15	86	3.3	0	1	0
平成27年1月	24	17	14	83	3.5	0	0	0
2月	24	17	14	75	3.1	0	0	1
3月	26	16	13	77	3.0	0	1	0
総計	309日	180人	151人	925	3.0	0	8人	4人

前年実績	309日	130人	110人	684	2.2	0	3人	1人
------	------	------	------	-----	-----	---	----	----

(2) 利用者世帯状況（介護予防）

平成25年度3月31日現在

	単身世帯	夫婦世帯	世代同居世帯	その他親族等同居世帯	合計
男性	0	0	0	0	0人
女性	9	1	5	0	15人
合計	9人	1人	5人	0人	0人

(3) 介護予防利用者介護度別状況（実利用人員）

	支援1	支援2	合計
平成25年4月	3	7	10
5月	3	7	10
6月	3	7	10
7月	4	7	11
8月	4	8	12
9月	5	8	13
10月	6	8	14
11月	7	8	15
12月	7	8	15
平成26年1月	7	7	14
2月	6	8	14
3月	5	8	13
合計	60人	91人	151人

13. 羊蹄ハイツ短期入所生活介護事業

〔1〕短期入所利用状況

	定員		自立	要支援	要介護1	要介護2	要介護3	要介護4	要介護5	計	実績	稼働率	
H26.4	240	利用人数	0	0	0	6	5	4	2	2	19	231	96.3%
		介保内	0	0	0	44	55	49	44	37	229		
		私的	0	0	0				1	1	2		
5	248	利用人数	0	1	0	6	4	3	2	2	18	154	62.1%
		介保内	0	3	0	40	43	20	32	15	153		
		私的	0	0	0					1	1		
6	240	利用人数	0	0	0	6	5	4	2	1	18	185	77.1%
		介保内	0	0	0	59	44	41	33	8	185		
		私的	0	0	0						0		
7	248	利用人数	0	0	2	6	8	4	2	1	23	189	76.2%
		介保内	0	0	11	34	65	43	32	4	189		
		私的	0	0	0						0		
8	248	利用人数	0	0	0	3	6	2	3	0	14	163	65.7%
		介保内	0	0	0	29	58	31	44	0	162		
		私的	0	0	0			1			1		
9	240	利用人数	0	0	0	5	5	4	4	0	18	219	91.3%
		介保内	0	0	0	36	65	41	76	0	218		
		私的	0	0	0			1			1		
10	248	利用人数	0	0	0	5	8	3	4	0	20	216	87.1%
		介保内	0	0	0	40	72	35	64	0	211		
		私的	0	0	0		4	1			5		
11	240	利用人数	0	0	0	8	6	4	3	0	21	220	91.7%
		介保内	0	0	0	51	74	36	54	0	215		
		私的	0	0	0		4	1			5		
12	248	利用人数	0	0	0	6	8	2	3	1	20	194	78.2%
		介保内	0	0	0	32	84	35	34	8	193		
		私的	0	0	0		1				1		
H27.1	248	利用人数	0	0	0	4	10	3	4	0	21	236	95.2%
		介保内	0	0	0	19	117	34	65	0	235		
		私的	0	0	0			1			1		
2	224	利用人数	0	0	0	3	5	3	3	0	14	139	62.1%
		介保内	0	0	0	9	56	43	31	0	139		
		私的	0	0	0						0		
3	248	利用人数	0	0	0	7	5	3	3	0	18	174	70.2%
		介保内	0	0	0	29	29	61	53		172		
		私的	0	0	0			2			2		
計	2,920	利用人数	0	1	2	65	75	39	35	7	224	2,320	79.5%
		介保内	0	3	11	422	762	469	562	72	2,301		
		私的	0	0	0	0	9	7	1	2	19		

14. グループホーム羊蹄 運営状況

(1) 施設の目的

グループホームは、認知症により自立した生活が困難な入居者に対して家庭的環境のもとで、食事・入浴・排泄等の日常生活の介護及び心身の機能訓練を行なうことにより、入居者が可能な限りその有する能力に応じ自立した生活を営むことができるよう支援することを目的とする。

(2) 施設職員配置状況

(人)

職名	施設長	管理者	計画作成担当者	相談員	看護師	介護員	合計
定数	0	1	2	0	1	8「1日」	12
実員	1	1[1]	2[2]	1[1]	2(2)	17[3](5) 「9.5人/1日」	20

[]内は、兼務職員を表示

()内は、パート職員を表示

15. グループホーム羊蹄 入居者状況

グループホーム羊蹄は、定員は18名ですが、平成27年3月末現在における入居者の状況は次の通りであります。

(1) 入居者移動状況

(人)

月	定員	延定員	入居者数	退去者数	空室日数	入院日数	外泊日数	実人員	稼働率
平成26年4月	18	540	2		27	7		506	93.7%
5月	18	558				13	6	539	96.6%
6月	18	540		1	16	18		506	93.7%
7月	18	558	1		6	2	2	548	98.2%
8月	18	558					6	552	98.9%
9月	18	540					3	537	99.4%
10月	18	558					2	556	99.6%
11月	18	540				10		530	98.1%
12月	18	558						558	100.0%
平成27年1月	18	558		1	7	21	2	528	94.6%
2月	18	504	1		12	25	1	466	92.5%
3月	18	558		1		15	16	527	94.4%
合計	—	6,570	4	3	68	111	38	6,353	96.7%
(前年度合計)	—	6,570	3	5	123	236	10	6,201	94.4%

(2) 入居者介護度別状況

(人)

	支援2	要介護1	要介護2	要介護3	要介護4	要介護5	合計
男性	0	1	0	1	0	0	2
女性	0	1	3	10	0	1	15
合計	0	2	3	11	0	1	17

平均介護度 2.7

(3) 入居者年齢構成

(人)

	65～69	70～74	75～79	80～84	85～89	90～94	95～100	合計
男性	0	0	0	2	0	0	0	2
女性	0	0	0	5	10	0	0	15
合計	0	0	0	7	10	0	0	17

平均年齢 86.2 歳

16. 羊蹄ハイツケアプランニングセンター運営状況

- (1) 羊蹄ハイツケアプランニングセンターは、要介護者・要支援者に対し、保健、医療及び福祉サービスを総合的に提供し、自宅やその地域において自立した生活が営めるよう居宅介護支援を行うことを目的とする。

(3) 利用者の状況

(人)

年 月	要支援1	要支援2	要介護1	要介護2	要介護3	要介護4	要介護5	合計
平成26年4月	6	2	30	17	9	3	4	71
5月	6	1	29	16	7	2	4	65
6月	6	2	30	16	7	2	4	67
7月	7	2	26	21	7	3	4	70
8月	7	2	24	22	6	4	4	69
9月	7	2	25	18	9	5	3	69
10月	8	3	26	20	8	5	3	73
11月	9	4	28	20	6	5	2	74
12月	9	3	30	20	8	4	3	77
平成27年1月	7	2	29	19	6	5	2	70
2月	8	1	29	17	8	4	2	69
3月	6	2	30	16	7	4	2	67
合 計	86	26	336	222	88	46	37	841
(前年度合計)	76	43	308	247	104	73	17	868

17. ボランティア活動状況

1. 月次別活動状況

	平成26年									平成27年			合 計
	4月	5月	6月	7月	8月	9月	10月	11月	12月	1月	2月	3月	
団 体 数	1	1	5	4	14	4	2	2	6	0	0	1	40
奉仕人員	32	10	73	30	65	34	11	48	46	0	0	15	364

2. 奉仕活動の内容

事 項	舞 踊	労 力 奉 仕				合唱 演奏等	コミュ ニケー ション	その他	合計
		環境整備	施設内清掃	行 事	そ の 他				
団 体 数	2	5	2	17	0	4	3	3	36

(注) 重複を含む

3. 年度別奉仕延べ人員

年度	昭和57年度	昭和58年度	昭和59年度	昭和60年度	昭和61年度	昭和62年度	昭和63年度
延人数	85	278	540	522	614	723	816

年度	平成 1年度	平成 2年度	平成 3年度	平成 4年度	平成 5年度	平成 6年度	平成 7年度
延人数	620	1,231	1,136	924	973	1,006	981

年度	平成 8年度	平成 9年度	平成10年度	平成11年度	平成12年度	平成13年度	平成14年度
延人数	763	838	848	828	988	839	946

年度	平成15年度	平成16年度	平成17年度	平成18年度	平成19年度	平成20年度	平成21年度
延人数	693	510	376	435	395	344	333

年度	平成22年度	平成23年度	平成24年度	平成25年度	平成26年度	合 計
延人数	339	248	376	364	364	21,276

18. 地域住民との交流状況

羊蹄ハイツは地域住民の一員として、地域の方々との交流を深め、施設に対する理解と協力を得られるようにする為、次の行事等を実施いたしました。

交流種別	交流内容	参加人数	
		家族	25名
地域住民・家族会との交流	ハイツ納涼祭に参加・協力していただく中で入居者との交流、施設への理解を深めていただきました。	ボランティア	54名
地域住民との文化的交流	町社協主催の福祉ふれあい祭りに参加し、地域住民との交流を深めました。	入所者	9名
倶知安町敬老会参加	倶知安町の敬老祝賀会に出席、長寿を祝うと共に交流を深めてきました。	入所者	5名

19. 実習生等受け入れ状況

実習生	期間	日数	人数	延人数
倶知安農業高校インターンシップ受入れ	7月3日～7月9日	5	1	5
倶知安中学校職場体験受入れ	7月15日～7月16日	2	2	4
倶知安中学校職場体験受入れ	7月17日	1	3	3
倶知安中学校職場体験受入れ	10月28日～10月30日	3	2	6
計		11日	8人	18人