

平成 25 年 度 事 業 報 告 書

社会福祉法人 倶知安福祉会

特別養護老人ホーム羊蹄ハイッ
デイサービスセンター羊蹄ハイッ
羊蹄ハイッ短期入所生活介護事業
羊蹄ハイッ障害福祉サービス事業所
羊蹄ハイッケアプランニングセンター
グループホーム羊蹄

平成 25 年度 事業報告について

社会福祉法人俱知安福祉会は昭和 56 年 9 月 3 日厚生大臣の設立認可を受け、第一種社会福祉事業として昭和 57 年 10 月 5 日に特別養護老人ホーム羊蹄ハイツを開設。以来社会的ニーズに対応すべく在宅高齢者入浴サービス事業や短期入所事業を始めとする在宅福祉サービスを実施すると共に、高齢者保健福祉 10 ケ年戦略に呼応して施設福祉と在宅福祉の一元的運営を目指し、特別養護老人ホームの増床兼ねて第二種社会福祉事業であるデイサービスセンターと短期入所事業専用居室の設置、並びに重度要介護高齢者対応の個室整備を図って参りました。

以来、地域社会における「高齢者の自立支援」を具現化すべく、施設利用者と地域住民とが相互に支えあえる拠点として地域交流ホームを平成 11 年度に併設し、地域住民の集会やボランティア活動の場として運用を開始いたしました。

平成 15 年度には「認知症高齢者グループホーム羊蹄」を地域住民の居住地区内に新築整備し、地域密着型在宅福祉施設として位置づけ、施設利用者と職員・地域住民が協同参画をする新規事業として運用を開始、また社会的ニーズに呼応するかたちで平成 18 年度には本施設の増床整備をすると共に、特別養護老人ホームの既存建物の一部を住居部門とパブリック部門とに区分け、ユニットケア実践施設としての内部改修を行うなど、施設利用者と職員が寄り添いながら生活を共にするファミリーケアを実践いたしております。

このような経緯と実践の成果は関係機関及び各種団体はもとより、地域住民の深いご理解とご支援の賜物と感謝にたえないところであります。

一昨年度、施設開園 30 年を迎え、これを契機として更なる施設内処遇の充実強化はもとより、施設が有する設備・人的資源を地域における有用な資源として社会還元することが社会福祉法人としての使命であることを深く認識し、地域に開かれた福祉施設づくりに一層精進を重ね、俱知安町における社会福祉の向上に寄与して参ります。

平成 25 年度事業を終えるにあたり、関係各位のご支援に衷心より感謝申し上げ、報告いたします。

平成 26 年 3 月

社会福祉法人俱知安福祉会 理事長 追立 正夫

社会福祉法人俱知安福祉会 役員名簿

平成26年8月1日現在

役職名	氏名	住所	任期	就任年月日	職業
理事長	追立 正夫	俱知安町	25. 8. 14 27. 8. 13	理事長就任 H. 19. 8. 14	(特養)羊蹄ハイツ総合施設長
副理事長	玉井 淑廣	俱知安町	25. 8. 14 27. 8. 13	理事就任 H. 10. 9. 14	俱知安コンクリート代表取締役
副理事長	柏谷 良雄	俱知安町	25. 8. 14 27. 8. 13	理事就任 H. 17. 12. 15	柏谷歯科医院長
理事	瀬尾 正男	俱知安町	25. 8. 14 27. 8. 13	理事就任 H. 19. 8. 14	㈱羊蹄工業社長
理事	西村 隆雄	俱知安町	25. 8. 14 27. 8. 13	理事就任 H. 19. 8. 14	後志金属工業㈱会長
理事	石田 正三	俱知安町	25. 8. 14 27. 8. 13	理事就任 H. 19. 8. 14	俱知安町社協理事・事業部長
理事	高橋 道弘	俱知安町	25. 8. 14 27. 8. 13	理事就任 H. 19. 8. 14	羊蹄ハイツ家族会元会長
理事	梅田 八州男	俱知安町	25. 8. 14 27. 8. 13	理事就任 H. 19. 8. 14	俱知安町民生児童委員
理事	木村 征二	俱知安町	25. 8. 14 27. 8. 13	理事就任 H. 25. 8. 14	木村損害保険事務所長
監事	池田 日出夫	俱知安町	25. 8. 14 27. 8. 13	監事就任 H. 7. 8. 14	池田税理士事務所長
監事	木田 重信	俱知安町	25. 8. 14 27. 8. 13	監事就任 H. 25. 8. 14	農業

平成 25 年度 役員会開催状況

(1) 理事会開催状況

法人の決定機関である理事会は、定例、又は理事長が必要と認めたとき随時文書をもって審議内容を提示し招集、理事定数3分の2以上の出席をもって開催し、審議決定をしております。

回数	開催年月日	理事出席人数	主たる審議事項(報告事項含む)
1	25. 5. 24	理事 7名 監事 2名	1.平成 24 年度 全四半期法人決算監査報告について 2.平成 24 年度事業報告について 3.平成 24 年度決算について 4.その他について
2	25. 7. 5	理事 7名 監事 2名	1. 倶知安福祉会理事の任期満了に伴う選任について 2. 倶知安福祉会監事の任期満了に伴う選任について 3. その他について
3	25. 8. 8	理事 9名 監事 2名	1.平成 25 年度第一四半期法人・施設監査報告について 2. 倶知安福祉会理事長の選任について 3. 倶知安福祉会副理事長の指名について 4. 平成 25 年度第 1 次補正予算(案)について 5. その他について
4	25. 12. 5	理事 8名 監事 2名	1.平成 25 年度北海道運営指導監査結果報告について 2.平成 25 年度第 2 四半期法人・施設監査報告について 3.平成 25 年度除雪委託業者選定報告について 4.福祉サービス相談委員会及びグループホーム運営委員会活動状況報告について 5.平成 25 年度第 2 次補正予算(案)について 6.平成 25 年度介護職員処遇改善加算にかかる 3 月期賞与支給について 7.給与規程の一部改定について 8.建築士の業務委託契約締結について 9.その他について

回数	開催年月日	理事出席人数	主たる審議事項（報告事項含む）
5	26.2.27	理事 8名 監事 1名	1.平成25年度 北海道後志総合振興局特別監査結果報告について 2.平成25年度 第3四半期法人・施設監査報告について 3.施設整備事業に係る入札指名業者の選定及び指名競争入札の執行について 4.その他について
6	26.3.18	理事 8名 監事 2名	1.平成26年度 施設建物修繕工事に係る入札結果報告について 2.平成25年度 北海道後志総合振興局特別監査勧告及び倶知安町特別監査文書指導に伴う改善事項について 3.平成26年度 施設建物修繕工事に係る契約の締結について 4.平成26年度 油脂関係納入入札参加業者選定について 5.平成25年度第3次補正予算（案）について 6.平成26年度事業計画（案）について 7.平成26年度予算（案）について 8.その他について

監査会実施状況

監事は、会計年度四半期毎に法人の財産内容と会計事務及び一般業務の執行内容等を監査し、文書をもって理事長に報告しております。

実施年月日	監事 出席人員	実施場所	監査内容
平成25年 5月21日	2	特別養護老人ホーム 羊蹄ハイツ	1.平成24年度 全四半期一般会計・特別会計執行状況 2.平成24年度 全四半期施設運営状況 3.平成24年度 全四半期入所者処遇状況及び預り金管理状況
7月18日	2	特別養護老人ホーム 羊蹄ハイツ	1.平成25年度 第一四半期一般会計・特別会計執行状況 2.平成25年度 第一四半期施設運営状況 3.平成25年度 第一四半期入所者処遇状況及び預り金管理状況
10月28日	2	特別養護老人ホーム 羊蹄ハイツ	1.平成25年度 第二四半期一般会計・特別会計執行状況 2.平成25年度 第二四半期施設運営状況 3.平成25年度 第二四半期入所者処遇状況及び預り金管理状況
平成26年 2月5日	2	特別養護老人ホーム 羊蹄ハイツ	1.平成25年度 第三四半期一般会計・特別会計執行状況 2.平成25年度 第三四半期施設運営状況 3.平成25年度 第三四半期入所者処遇状況及び預り金管理状況

法人事業及び行事内容

平成 25 年度に於ける法人の事業及び行事等は次の通りです。

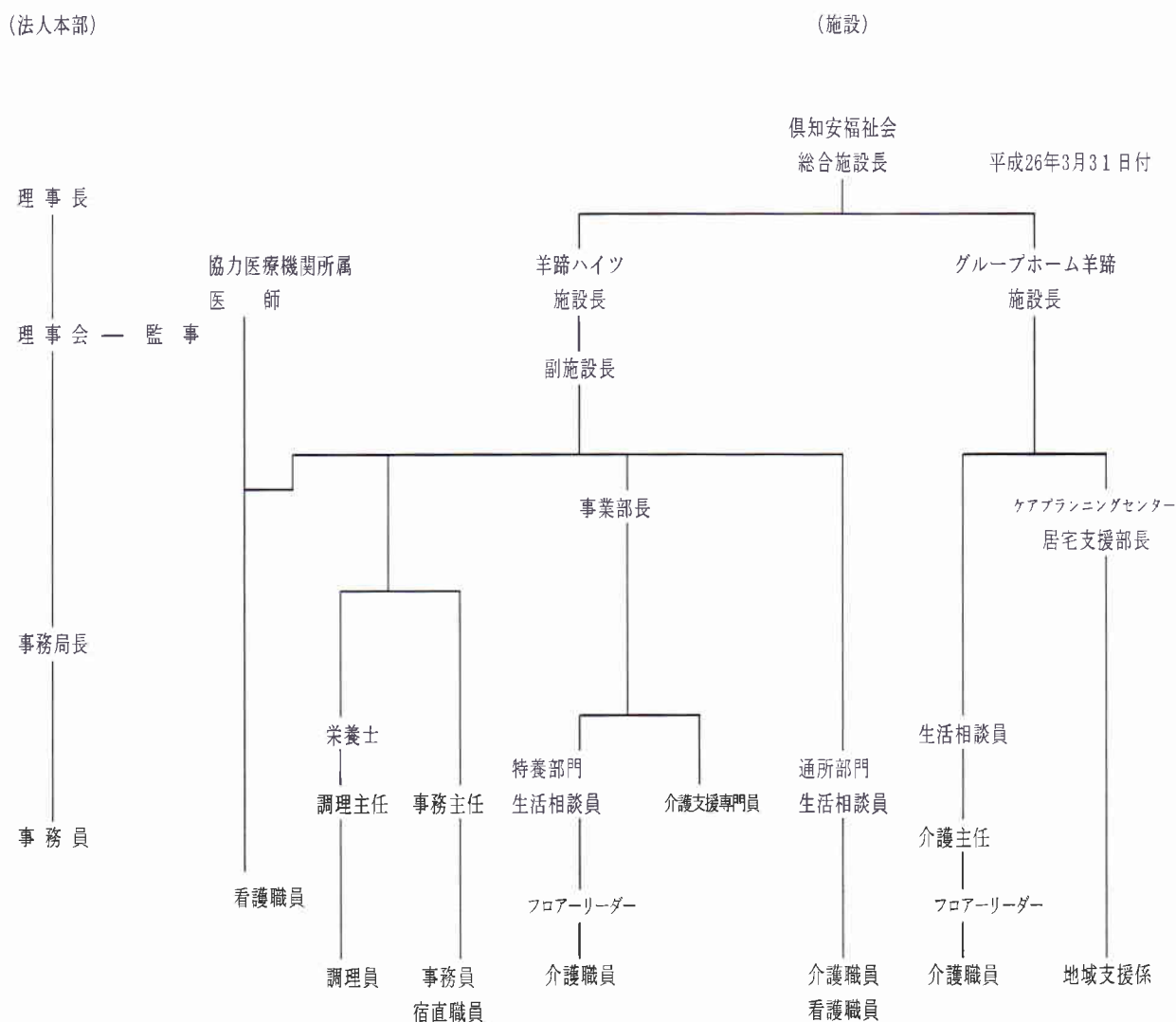
なお、平成 25 年度に於いても施設整備事業の円滑な推進と施設入所者のより良い生活環境づくりを最重要目標に掲げ事業の遂行をいたしました。

実施年月日	事業及び事業等	役員(監事含む)
7月5日～6日	法人役員優良施設見学(札幌市)	理事長他理事、監事
9月6日	倶知安町主催敬老会	理事長
9月16日	羊蹄ハイツ主催敬老祝い会	理事長
10月4日	羊蹄ハイツ開園31周年祝賀会	理事長
12月27日	羊蹄ハイツ年越し会	理事長、理事
3月14日	羊蹄ハイツ屋上防水・外壁塗装工事指名競争入札	理事長・副理事長
3月27日	平成26年度油脂関係納入入札	理事長

組織と職制

社会福祉法人倶知安福社会と特養護老人ホーム羊蹄ハイツ・デイサービスセンター羊蹄ハイツ及びグループホーム羊蹄・羊蹄ハイツケアプランニングセンターの組織と職制は次の通りとなっております。

社会福祉法人 倶知安福社会組織機構図



会計区分

経理規程に基づき、会計区分は次の通りとなっております。

一般会計

- [1] 社会福祉法人 倶知安福社会会計
- [2] 特別養護老人ホーム 羊蹄ハイツ会計
- [3] デイサービスセンター 羊蹄ハイツ会計
- [4] 羊蹄ハイツ 短期入所生活介護事業所会計
- [5] グループホーム 羊蹄会計
- [6] 羊蹄ハイツ ケアプランニングセンター会計
- [7] 羊蹄ハイツ障害福祉サービス事業所会計

経 営 内 容

社会福祉法人倶知安福祉会の平成25年度末における財産目録は次の通りであります。

財 産 目 録

平成26年3月31日現在

資産の部

科 目	摘 要	金 額
流動資産		323,318,826 円
(1) 預 金		261,219,084 円
(2) 有 価 証 券		50,000 円
(3) 事 業 未 収 金		56,457,435 円
(4) 立 替 金		522,307 円
(5) 前 払 金		750,000 円
(6) 1年以内回収予定長期貸付金		4,200,000 円
(7) 短期貸付金		120,000 円
固定資産		803,677,258 円
1. 基本財産		493,582,609 円
(1) 建 物	倶知安町字峠下113の2 鉄筋コンクリート造 陸屋根2階建 延面積：1階 2,652.62㎡ 2階 45.36㎡	391,806,249 円
	倶知安町字北4条東7丁目2番地11 延面積： 980.45㎡	
(2) 土 地	倶知安町字峠下113の2外2筆 延面積： 16,167.16㎡	100,776,360 円
	倶知安町字北4条東7丁目2番地11 延面積： 2,225.37㎡	
(3) 定期預金	基本財産特定預金	1,000,000 円
2. その他の固定資産		310,094,649 円
(1) 建 物		53,524,525 円
(2) 構 築 物		10,297,220 円
(3) 車輜運搬具		6 円
(4) 器具及び備品		59,829,574 円
(5) 長期貸付金		37,800,000 円
(6) 退職給付引当資産		34,486,174 円
(7) 備品等購入積立資産		48,600,000 円
(8) 建設積立資産		65,557,150 円
資 産 合 計		1,126,996,084 円

負債の部

科 目	摘 要	金 額
流動負債		28,692,161 円
(1) 事業未払金		16,372,227 円
(2) 1年以内返済予定設備資金借入金		800,000 円
(3) 1年以内返済予定長期運営資金借入金		4,200,000 円
(4) 預り金		619,267 円
(5) 職員預り金		1,512,667 円
(6) 賞与引当金		5,188,000 円
固定負債		72,286,174 円
(1) 長期運営資金借入金		37,800,000 円
(2) 退職給付引当金		34,486,174 円
負債合計		100,978,335 円

純資産の部

科 目	摘 要	金 額
1. 基本金		27,050,253 円
2. 国庫補助金等特別積立金		396,801,135 円
3. その他の積立金		114,157,150 円
(1) 備品購入積立金		48,600,000 円
(2) 建設積立金		65,557,150 円
4. 次期繰越活動増減差額		488,009,211 円
(うち当期活動増減差額)		179,583,490 円
純資産合計		1,026,017,749 円

特別養護老人ホーム 羊蹄ハイツ運営状況

(1) 設置運営の法的根拠と施設の目的

福祉サービスを必要とする要介護高齢者が心身ともに健やかに育成され又は、社会・経済・文化その他あらゆる分野の活動に参加する機会を与えられるとともに、その環境、年齢及び心身の状況に応じ総合的に福祉サービスが提供されるように援助することを目的とする。

(2) 施設職員配置状況

職 種	施設長	医 師	事務員	相談員	介護支援専門員	介護員	看護師	栄養士	調理員	宿直非常勤職員	合計
配置基準数	1	1	1	1	1	23	3	1	4		36
法人の配置	正職員	1		2	1	1	11	3	1	3	23
	非常勤		1	1			9		2	2	15
	パート						10		1		11
	計	1	1	3	1	1	30	3	1	6	2
増減	0	0	2	0	0	7	0	0	2	0	11

(3) 入所者の生活日課

入所者の標準生活日課は次の通り定めております。

時刻	日課
6:00 ~	起床・洗面
7:30 ~	朝食
12:00 ~	昼食
13:30 ~	入浴
18:00 ~	夕食
21:00 ~	消灯

(4) 週間行事

入所者の標準的行事は次の通り定めております。

曜日	生活行事	
	午前	午後
月曜日		特殊入浴
火曜日	理容日	一般入浴 中間入浴
水曜日		一般入浴 中間入浴 買い物
木曜日		特殊入浴 回診
金曜日		一般入浴 中間入浴
土曜日		一般入浴 中間入浴
日曜日		
毎日	リハビリ体操・機能回復訓練	

特別養護老人ホーム 羊蹄ハイツ 利用者の状況

羊蹄ハイツの利用者定員は70名ですが、平成25年度の利用者動向、及び平成26年3月現在における利用者の状況は次の通りであります。

(1) 入所者の月別状況表

月	定員		当月		当月		実人員	稼働率
			入所者	退所者	入院者	外泊		
平成25年 4月	2,100	人数	2	1	7	0	1,953	93.0%
		延人数	35	4	117	0		
5月	2,170	人数	2	1	9	0	2,003	92.3%
		延人数	13	22	127	0		
6月	2,100	人数	1	1	6	0	2,021	96.2%
		延人数	7	16	70	0		
7月	2,170	人数	0	2	3	1	2,099	96.7%
		延人数	0	3	69	2		
8月	2,170	人数	2	0	5	3	2,087	96.2%
		延人数	37	0	53	6		
9月	2,100	人数	0	0	9	0	1,973	94.0%
		延人数	0	0	128	0		
10月	2,170	人数	1	1	6	0	2,069	95.3%
		延人数	25	28	98	0		
11月	2,100	人数	1	3	5	1	1,983	94.4%
		延人数	6	32	89	1		
12月	2,170	人数	3	4	8	0	1,977	91.1%
		延人数	55	93	93	0		
平成26年 1月	2,170	人数	2	3	6	1	1,969	90.7%
		延人数	20	24	105	3		
2月	1,960	人数	1	1	7	0	1,750	89.3%
		延人数	1	15	87	0		
3月	2,170	人数	2	2	8	1	1,922	88.6%
		延人数	11	53	84	1		
合計	25,550	人数	17	19	79	7	23,806	93.2%
		延人数	210	290	1,120	13		

(人)

(2) 要介護度別利用者の状況

羊蹄ハイツの利用者定員は70名ですが、平成25年度の利用者動向、及び平成25年度3月現在利用者の状況は次の通りであります。

(人)

	要介護1	要介護2	要介護3	要介護4	要介護5	合計
H25.4	1	12	21	17	17	68
5	1	11	23	16	17	68
6	1	11	24	16	16	68
7	1	9	25	16	17	68
8	1	9	24	16	17	67
9	1	10	24	16	17	68
10	1	10	23	19	17	70
11	1	10	23	20	16	70
12	1	10	22	19	16	68
H26.1	1	11	21	18	16	67
2	2	12	19	18	15	66
3	3	12	19	17	15	66
月平均	1	11	22	17	16	68.0
比率	2%	16%	33%	25%	24%	100%

平均介護度 3.48
 (昨年度平均介護度 3.45)

(3) 異動状況内訳

②退所理由

	施設内死亡	入院中死亡	長期入院	その他	計
男性	1	3	1	0	5
女性	5	6	3	0	14
計	8	9	4	0	19
比率	42%	47%	21%	0%	100%

②新規入所者 入所前待機場所

	在宅			他施設			計
	独居	高齢世帯	子供と同居	独居	高齢世帯	子供と同居	
男性	0	2	2	1	0	3	8
女性	1	1	6	1	0	0	9
計	1	3	8	2	0	3	17

③他施設内訳 (同上②内訳)

	病院	療養	老健	養護	グループホーム	その他	計
男性	2	0	0	0	1	1	0
女性	1	0	0	0	0	0	2
計	3	0	0	0	1	1	5

④介護度別移動状況

		要介護1	要介護2	要介護3	要介護4	要介護5	計
退所	男性	0	0	3	0	2	5
	女性	0	1	1	7	5	14
	計	0	1	4	7	7	19
入所	男性	0	2	5	0	1	8
	女性	3	4	1	1	0	9
	計	3	6	6	1	1	17

退所者平均介護度 4.1

新規入所者平均介護度 2.5

(4) 利用者の年齢構成〔3月末日現在〕

(人)

	65歳未満	65～69	70～74	75～79	80～84	85～89	90～94	95歳以上	計
男性	0	0	0	3	5	1	1	2	12
女性	0	0	4	5	7	13	14	11	54
合計	0	0	4	8	12	14	15	13	66

男性平均年齢 85歳 利用者最高齢者 105歳9ヶ月
 女性平均年齢 88.1歳 利用者最低年齢者 71歳4ヶ月
 利用者平均年齢 87.6歳

(5) 在所期間別利用者数〔3月末日現在〕

(人)

	1年未満	1～4	5～9	10～14	15年以上	計
男性	7	3	1	0	1	12
女性	9	28	15	1	1	54
計	16	31	16	1	2	66

男性平均在所期間 2年10ヶ月 最長在所期間 19年1ヶ月
 女性平均在所期間 3年9ヶ月
 利用者平均在所期間 3年9ヶ月

(6) 出身市町村状況〔3月末日現在〕

(人)

	俱知安町	京極町	共和町	蘭越町	合計
男性	11	0	1	0	12
女性	51	1	0	2	54
合計	62	1	1	2	66
比率	93.9%	1.5%	1.5%	3.0%	100.0%

デイサービスセンター羊蹄ハイツ 運営状況

(1) 指定居宅サービス事業者としてのデイサービスセンター

デイサービスセンター羊蹄ハイツは、北海道より指定居宅サービス事業者の指定を受け、社会福祉法人倶知安福祉会がサービス提供しております。

65歳以上の方及び特定疾患を抱えている40歳以上の方を対象に通所していただき各種サービスを提供し、社会的孤立感の解消・心身機能の維持向上を目指し、日常生活の助長を図ると共にご家族の身体的・精神的な負担軽減をし、健康で明るい生活を営まれるよう支援する社会福祉施設であります。

(2) 施設職員配置状況（利用者定員 27名）

職名	管理者	生活相談員	看護師	介護員	合計
定数	1	1	1	4	7
実員	1 (1)	3 (2)	2	8 (1)	14 (4)

() は、兼任職員の人数

デイサービスセンター羊蹄ハイツ 要介護者 利用者状況

(1) 利用者状況

	開館日数	初日登録人員	実利用人員	延べ利用人員	1日平均利用人員	付き添い家族	新規登録利用者	登録廃止者
平成25年4月	26	57	47	360	13.8	0	1	0
5月	27	58	52	399	14.8	0	6	1
6月	25	63	55	370	14.8	0	2	1
7月	27	64	54	414	15.3	0	3	1
8月	27	66	53	378	14.0	0	1	0
9月	25	67	54	341	13.6	0	2	0
10月	27	69	55	370	13.7	0	2	3
11月	26	68	52	346	13.3	0	1	1
12月	25	68	52	339	13.6	0	3	2
平成26年1月	24	69	49	311	13.0	0	0	2
2月	24	67	45	309	12.9	0	1	2
3月	26	66	47	344	13.2	0	4	2
総計	309日	782人	615人	4281人	13.8	0	26人	15人

前年実績	309日	773人	541人	3972人	12.8人	0人	21人	15人
------	------	------	------	-------	-------	----	-----	-----

○障害者福祉サービス利用延人数

平成25年4月	9	7月	9	10月	4	平成26年1月	4	合計	76
5月	9	8月	9	11月	5	2月	4		
6月	7	9月	8	12月	4	3月	4		

(2) 利用者世帯状況 (要介護者)

平成25年3月31日現在

	単身世帯	夫婦世帯	世代同居世帯	その他親族等同居世帯	合計
男性	4	10	5	0	19
女性	5	5	22	0	32
合計	9人	15人	27人	0	51人

(3) 利用者介護度別状況 (実利用人員)

	要介護1	要介護2	要介護3	要介護4	要介護5	合計
平成25年4月	13	19	9	6	0	47
5月	16	20	10	6	0	52
6月	19	19	11	6	0	55
7月	19	19	11	5	0	54
8月	19	19	10	5	0	53
9月	20	18	11	5	0	54
10月	22	19	11	3	0	55
11月	19	18	10	4	1	52
12月	21	16	11	3	1	52
平成26年1月	21	15	10	2	1	49
2月	20	13	9	2	1	45
3月	22	13	9	2	1	47
合計	231人	208人	122人	49人	5人	615人

デイサービスセンター羊蹄ハイツ 介護予防 利用者状況

(1) 利用者状況

	開館日数	初日登録人員	実利用人員	延べ利用人員	1日平均利用人員	付き添い家族	新規登録利用者	登録廃止者
平成25年4月	26	10	10	61	2.3	0	0	0
5月	27	11	10	60	2.2	0	1	0
6月	25	11	10	61	2.4	0	0	0
7月	27	11	10	58	2.1	0	0	0
8月	27	11	9	49	1.8	0	0	1
9月	25	10	8	53	2.1	0	0	0
10月	27	10	8	45	1.7	0	0	0
11月	26	11	9	58	2.2	0	1	0
12月	25	11	9	59	2.4	0	0	0
平成26年1月	24	11	9	52	2.2	0	0	0
2月	24	11	8	51	2.1	0	0	0
3月	26	12	10	77	3.0	0	1	0
総計	309日	130人	110人	684	2.2	0	3人	1人

前年実績	309日	103人	97人	661人	2.1人	0人	4人	1人
------	------	------	-----	------	------	----	----	----

(2) 利用者世帯状況（介護予防）

平成25年度3月31日現在

	単身世帯	夫婦世帯	世代同居世帯	その他親族等同居世帯	合計
男性	0	0	1	0	1
女性	3	3	5	0	11
合計	3人	3人	6人	0人	12人

(3) 介護予防利用者介護度別状況（実利用人員）

	支援1	支援2	合計
平成25年4月	4	6	10
5月	5	5	10
6月	3	7	10
7月	4	6	10
8月	3	6	9
9月	3	5	8
10月	4	4	8
11月	3	6	9
12月	3	6	9
平成26年1月	3	6	9
2月	3	5	8
3月	3	7	10
合計	41人	69人	110人

羊蹄ハイツ短期入所生活介護事業

〔1〕短期入所利用状況

	定員		自立	要支援	要介護1	要介護2	要介護3	要介護4	要介護5	計	実績	稼働率	
H25.4	240	利用人数	0	0	0	6	8	4	0	1	19	227	94.6%
		介保内	0	0	0	73	59	68	0	17	217		
		私的	0	0	0	10					10		
5	248	利用人数	0	0	0	5	9	3	0	1	18	203	81.9%
		介保内	0	0	0	39	75	60	0	27	201		
		私的	0	0	0	2					2		
6	240	利用人数	0	0	0	2	8	4	0	1	15	186	77.5%
		介保内	0	0	0	16	82	64	0	20	182		
		私的	0	0	0		4				4		
7	248	利用人数	0	0	0	4	8	4	0	0	16	183	73.8%
		介保内	0	0	0	22	91	65	0	0	178		
		私的	0	0	0		5				5		
8	248	利用人数	0	0	0	5	8	4	0	0	17	174	70.2%
		介保内	0	0	0	33	84	52	0	0	169		
		私的	0	0	0		5				5		
9	240	利用人数	0	0	0	4	9	3	2	0	18	207	86.3%
		介保内	0	0	0	38	79	62	24	0	203		
		私的	0	0	0		4				4		
10	248	利用人数	0	0	0	6	5	3	1	0	15	185	74.6%
		介保内	0	0	0	57	66	41	16	0	180		
		私的	0	0	0		5				5		
11	240	利用人数	0	0	0	4	8	3	1	0	16	217	90.4%
		介保内	0	0	0	49	107	31	18	0	205		
		私的	0	0	0	5	7				12		
12	248	利用人数	0	0	0	4	8	1	1	0	14	160	64.5%
		介保内	0	0	0	33	87	8	22	0	150		
		私的	0	0	0	6	4				10		
H26.1	248	利用人数	0	0	0	4	6	2	1	0	13	160	64.5%
		介保内	0	0	0	44	69	17	30	0	160		
		私的	0	0	0						0		
2	224	利用人数	0	0	0	6	3	2	2	0	13	163	72.8%
		介保内	0	0	0	47	42	39	29	0	157		
		私的	0	0	0	6					6		
3	248	利用人数	0	0	0	6	3	3	2	2	16	159	64.1%
		介保内	0	0	0	31	28	22	50	28	159		
		私的	0	0	0						0		
計	2,920	利用人数	0	0	0	56	83	36	10	5	190	2,224	76.2%
		介保内	0	0	0	482	869	529	189	92	2,161		
		私的	0	0	0	29	34	0	0	0	63		

ボランティア活動状況

1. 月次別活動状況

	平成25年									平成26年			合 計
	4月	5月	6月	7月	8月	9月	10月	11月	12月	1月	2月	3月	
団体数	2	1	5	2	13	3	2	2	2	0	1	2	35
奉仕人員	33	8	69	20	89	17	21	23	12	0	39	28	359

2. 奉仕活動の内容

事 項	舞 踊	労 力 奉 仕				合唱 演奏等	コミュ ニケー ション	その他	合計
		環境整備	施設内清掃	行 事	そ の 他				
団体数	1	8	6	1	1	6	6	3	32

(注) 重複を含む

3. 年度別奉仕延べ人員

年度	昭和57年度	昭和58年度	昭和59年度	昭和60年度	昭和61年度	昭和62年度	昭和63年度
延人数	85	278	540	522	614	723	816

年度	平成 1年度	平成 2年度	平成 3年度	平成 4年度	平成 5年度	平成 6年度	平成 7年度
延人数	620	1,231	1,136	924	973	1,006	981

年度	平成 8年度	平成 9年度	平成10年度	平成11年度	平成12年度	平成13年度	平成14年度
延人数	763	838	848	828	988	839	946

年度	平成15年度	平成16年度	平成17年度	平成18年度	平成19年度	平成20年度	平成21年度
延人数	693	510	376	435	395	344	333

年度	平成22年度	平成23年度	平成24年度	平成25年度	合 計
延人数	339	248	376	359	20,907

実習生等受け入れ状況

実習生	期間	日数	人数	延人数
野澤ビジネススクールホームヘルパー2級養成講座	4月27日	1	1	1
野澤ビジネススクールホームヘルパー2級養成講座	4月29日	1	3	3
野澤ビジネススクールホームヘルパー2級養成講座	5月1日	1	2	2
野澤ビジネススクールホームヘルパー2級養成講座	5月3日	1	1	1
野澤ビジネススクールホームヘルパー2級養成講座	5月6日～5月7日	2	1	2
野澤ビジネススクールホームヘルパー2級養成講座	5月14日	1	1	1
野澤ビジネススクールホームヘルパー2級養成講座	5月16日	1	1	1
野澤ビジネススクールホームヘルパー2級養成講座	5月20日	1	1	1
野澤ビジネススクールホームヘルパー2級養成講座	5月23日	1	1	1
野澤ビジネススクールホームヘルパー2級養成講座	6月21日	1	1	1
野澤ビジネススクールホームヘルパー2級養成講座	6月24日～6月25日	1	3	3
留寿都高校社会福祉施設実習	7月1日～8月2日	25	1	25
倶知安農業高校インターンシップ受入れ	7月3日～7月9日	5	1	5
倶知安中学校職場体験受入れ	7月17日～7月19日	3	3	9
北海道文教大学 健康栄養学科 臨地実習	8月26日～9月6日	10	1	10
倶知安高校インターンシップ受入れ	11月11日～11月15日	5	1	5
計		60日	23人	71人